

Participación, Mujer y Proyectos de Abastecimiento de Agua

Viajeo para una Metodología

LIBRARY
INTERNATIONAL REFERENCE CENTRE
FOR COMMUNITY WATER SUPPLY AND
SANITATION (IRC)

PROGRAMA

MEMORANDUM

BIBLIOGRAFIA

- Cárcamo J. La Infraestructura para los Barrios, los Servicios Básicos: Agua y Saneamiento. SANAA, noviembre 1991.
- Donnelly-Roark, P. Nuevos Marcos de Participación para la Concepción y Gestión de Proyectos Duraderos de Abastecimiento de Agua Potable y Saneamiento. Informe Técnico de Wash No. 52, Informe PROWWESS No. 50, noviembre 1987.
- Elmendorf, M.L., Raymond I. El Papel de la Mujer como Participante y Beneficiaria en Programas de Servicios de Abastecimiento de Agua y Saneamiento. Wash Informe Técnico No. 11, diciembre 1981, AID.
- Girón E., Zúniga J.M. Soluciones no Tradicionales: Abastecimiento de Agua a Colonias Populares. UEBM-SANAA, enero 1991.
- IRC. Community Participation and Women's Involvement in Water Supply and Sanitation Projects. International Water and Sanitation Center, 1988.
- Inter-Agency Task Force on Women. Strategies to Involve Women: Proposals for 1989-1990. Steering Committee for Cooperative Action.
- Kuhn J. La Mujer Hondureña: un Acercamiento a su Problemática. SNV Honduras, septiembre 1990.
- Melchior, S. Women, Water and Sanitation: or Counting tomatoes as well as Pumps. PROWWESS/UNDP, Involving Women In Water and Sanitation: Lessons Strategies Tools, may 1988.
- Madarlagá H. Análisis de la Situación del Niño y la Mujer en Honduras. UNICEF, 1990.
- Narayan Parker D. PEGESUS, "A Planning and Evaluation Framework In Partnership with People". PROWWESS/UNDP, Technical Strategies, Tools, april 1989.
- UEBM. Estrategias de Trabajo de Promoción Comunitaria. Agosto 1989.
- UEBM. Reglamento de Funcionamiento de las Juntas de Agua. Octubre 1990.
- UNICEF. Programme Guidelines, Water Supply, Sanitation and Hygiene. Chapter 3, Role of Women. Septiembre 1987.

REFERENCIAS

- 1/ Molina Chocano, Guillermo. Pobreza, Asentamientos Urbanos y Desarrollo, Honduras: crisis urbana, actores y política. CH/UNICEF, 1991. p.2.
- 2/ Prolote/ Fosovi-AMCD. Datos sobre Caracterización de Colonias Marginales de Tegucigalpa. 1992.
- 3/ Madariaga H. Análisis de la Situación de la Infancia y la Mujer en Honduras. UNICEF, 1990. p. 22.
- 4/ Ob.cit Madariaga H., 1990. p. 74.
- 5/ Whitaker H., Klein I., Andara M. Diagnóstico de la Participación de la Mujer en los Proyectos del Programa UEBM-SANAA/UNICEF 1991. Citado por Isabel Klein en el capítulo sobre el patrón cultural. p. 16.
- 6/ Ob.cit. Maradiaga H. 1990. p. 74.
- 7/ Melchior S. Woman, Water and Sanitation or Counting Tomatoes as Well as Pumps. PROW/WESS/UNDP, 1989. p.2.
- 8/ Kuhn Jacqueline. La Mujer Hondureña: un acercamiento a su problemática. S.N.V. 1991. p.26.
- 9/ Ob. Cit. Kuhn J., 1991.
- 10/ Whitaker H. Evaluación del Programa de Servicios Básicos Urbanos en Chamelecón. UNICEF, 1990. p.23
- 11/ Whitaker H. Mujer en Desarrollo y Educación de la Mujer. UNICEF, 1990. p. 50
- 12/ Ob. Cit. Whitaker H., 1991.
- 13/ Elmendorf M.L. Raymond I. El Papel de la Mujer como Participante y Beneficiaria en Programas de Servicios de Abastecimiento de Agua y Saneamiento. Wash Informe Técnico No. 11, diciembre 1981, AID. p.1.
- 14/ Community Participation and Women's Involvement in Water and Sanitation Projects. International Water and Sanitation Centre, 1988.
- 15/ Ob. cit. Melchior S. 1989.
- 16/ Programme Guidelines, Water Supply, Sanitation and Hygiene, Role of Women. UNICEF, 1987. p. 3.

-
- Cuando la mujer tiene el manejo de los fondos de la comunidad estos se invertirán con mayor certeza que cuando lo hacen los hombres; en necesidades vitales para la familia y los niños.
 - Frecuentemente la mujer desconoce la relación estrecha entre agua-higiene y salud.
 - Solo algunas pocas mujeres tienen conciencia de su situación de género -frecuentemente las líderes y los miembros de grupos femeninos-.

¿Qué podríamos hacer para que la Mujer tenga Mayor Participación?

Por las características de la institución, los alcances del programa y la realidad de la población meta; no podríamos plantearnos una contribución muy ambiciosa a la promoción de la mujer. Sabemos que lo ideal sería generar un proceso educativo que la apoyara para adquirir mayor control de su vida y de su medio y posibilidad de modificarlos. Pero contamos con tiempo y recursos limitados. No obstante, consideramos que al ofrecerle la oportunidad de una experiencia participativa, contribuiremos a potencializarla individual y colectivamente y que este enriquecimiento podría llevarla a plantearse otras posibilidades, propias o colectivas, que de otra manera no hubiera considerado. Esperamos contribuir a que algo diferente suceda, si no a todas, al mayor número posible de mujeres.

¿QUE vamos a hacer para aumentar cuantitativa y cualitativamente la participación de la mujer en los proyectos?

¿COMO vamos a hacerlo?

Aún tenemos que elaborar la respuesta a ambas preguntas. Sabemos que, dentro de nuestras posibilidades, tendremos que modificar la forma en que hemos venido planificando, implementando y evaluando los proyectos; modificar los términos de nuestra relación con la mujer; valorizar su aporte y procurarle mayores espacios de participación.

Actualmente el equipo de técnicos de la UEBM, trabajadores sociales e ingenieros estamos trabajando en la propuesta de una metodología para promover la participación de la mujer en los proyectos que implementamos. La llamaremos "Promoviendo la Participación de la Comunidad en los Proyectos de Abastecimiento de Agua; una guía para trabajar con la mujer".

De la Comunidad:

- La comunidad tiene un interés; contar con un sistema de agua. El agua es una necesidad fuertemente sentida.
- Hay evidencia de que el hombre está mucho más abierto a que la mujer participe cuando los proyectos ofrecen un logro concreto que beneficie a la familia; como el agua.

De la Mujer:

- A pesar de los obstáculos, la mujer participa activamente en los proyectos de infraestructura social.
- Desde que se inició el Programa, la mujer ha jugado un papel importante en todos los proyectos que se han implementado. Como pobladora o líder a través de sus grupos de base y de los patronatos o, dentro de sus hogares, ha sido la principal impulsadora y promotora de estos proyectos. En la construcción ha aportado mano de obra no calificada, trabajando al lado de los hombres aún en las tareas más pesadas.
- A pesar de haber estado siempre presente; de ser la principal usuaria del sistema; la más afectada por él, el principal agente de cambio en asuntos de salud y saneamiento; no ha logrado una completa participación. Ha tenido muy escasa representación en los puestos de decisión y no ha sido suficientemente consultada.
- En los barrios urbano marginales de Tegucigalpa hay mujeres dispuestas a participar activamente y con capacidad para hacerlo. Encontramos líderes con experiencia de varios años de trabajo por la comunidad; mujeres organizadas en grupos femeninos y otras muchas más dispuestas a participar con todas sus posibilidades y a pesar de los obstáculos; para llevar el agua a su comunidad.
- Cuando la mujer está dispuesta a participar, es capaz de organizarse para disponer de tiempo. Cuando así lo hace pone a disposición más tiempo que los hombres; estos generalmente trabajan fuera de la comunidad.
- Cuando la mujer ocupa puestos directivos tiene la misma capacidad de convocatoria que un hombre.

-
- La institución no está en capacidad de asignar fondos propios para actividades complementarias de promoción de la mujer; para cubrir cualquier necesidad financiera adicional se necesitará el apoyo de otras instituciones o agencias.
 - Puesto que el machismo está presente en todas las manifestaciones socio-culturales de la sociedad hondureña; se reconoce la posibilidad de que la práctica institucional no haya escapado de este comportamiento.

Del Programa:

- El Programa no ha propuesto en forma especial la participación de la mujer; hasta ahora ella ha estado participando como un elemento más de la comunidad.
- Por el carácter puntual de los proyectos, el personal de campo no acompaña a la comunidad por mucho tiempo. Permanece en ella hasta la construcción del sistema. Aunque el tiempo varía entre proyectos, en promedio la presencia continuada del personal de campo es entre cinco y seis meses. La etapa de seguimiento a la junta de agua tiene por objeto supervisar el manejo de los fondos; apoyar en posibles dificultades técnicas que resulten de la operación y mantenimiento del sistema y ver que se cumpla con el reglamento interno de la junta de agua.
- Solo un limitado número de personas -cinco por comunidad- pueden ocupar cargos de responsabilidad -representar a la comunidad, dialogar con los vecinos, organizar actividades.- Esta posibilidad la tiene los miembros de la junta de agua. Cuando se forman comités de apoyo se amplían un poco más las oportunidades.
- Hay diferentes niveles de participación de la comunidad en las etapas del proyecto, excepto en la etapa de diseño donde los técnicos generalmente toman las decisiones.
- Los proyectos generan empleo con los puestos de la encargada de oficina, el fontanero y las encargadas de atender las llaves públicas.
- Hasta ahora el Programa no incluye entre sus componentes la evaluación de los proyectos.

PROMOVIENDO LA PARTICIPACION DE LA MUJER EN EL PROGRAMA UEBM-SANAA/UNICEF

Al analizar los resultados del estudio llegamos a dos conclusiones básicas que son:

- Que la importancia de la participación de la mujer en los proyectos de agua esta ampliamente justificada por razones institucionales, domésticas, económicas y de género.
- Que promover la participación de la comunidad no significa necesariamente que la mujer logre estar equitativamente representada. Si no se establecen estrategias y mecanismos que faciliten y favorezcan, especialmente, su participación; la situación de pobreza y los valores y actitudes del patrón cultural la limitarán y obstaculizarán.

Era evidente que tendríamos que revisar la forma en que habíamos venido trabajando con las comunidades y procurar las condiciones y los mecanismos para lograr una mayor participación de la mujer en términos cuantitativos y, sobre todo, cualitativos.

Antes de preguntarnos que podíamos hacer para lograr este propósito, identificamos algunos factores que podrían delimitar sus alcances. Queríamos una propuesta realista, factible de llevar a la práctica.

Factores institucionales, programáticos, comunitarios y propios de la mujer que tendremos que considerar al proponer la participación de la mujer.

De la Institución:

- La Unidad Ejecutora de Barrios Marginales tiene carácter sectorial y especializado; su propósito es dotar de agua a los barrios marginales de la capital.
- La UEBM dispone de recursos limitados para trabajar con la comunidad. Su equipo de campo está formado por tres promotores profesionales en Trabajo Social que se ocupan de acompañar a la comunidad en el proceso de implementación del proyecto -promoción, organización, construcción y seguimiento.-



■ Una participación que:

- Afecte su IMAGEN frente a ella misma y a los demás.
- Afecte la POSICION que ocupa en su hogar y en su comunidad.
- Afecte las ACTIVIDADES que realiza o que contribuya a su DESARROLLO PERSONAL.

Una participación que además de beneficiar a su comunidad y a su familia; la beneficie a ella como mujer.

■ Sin agotar el tema, esta participación tendría que significarle a la mujer alguno de los siguientes beneficios:

- Aumentar el conocimiento y comprensión de sí misma, como individuo y como miembro de su comunidad.
- Aumentar su autoestima -revalorización de la concepción propia de la mujer; modificación de la imagen de sí misma en términos positivos; conciencia de sus derechos, de su capacidad-.
- Contribuir a otorgarle prestigio frente a la familia y la comunidad -que induzca cambios de mentalidad respecto a los patrones culturales tradicionales; revalorización de la mujer por los otros-.
- Darle acceso a nuevos conocimientos y habilidades.
- Promover y/o fortalecer sus organizaciones.
- Facilitarle desempeñar cargos para los que haya sido tradicionalmente descalificada -asignados a los hombres-.
- Reducir su carga de trabajo -esfuerzo y tiempo que necesita para hacer sus tareas domésticas o actividades económicas.-
- Mejorar su bienestar personal -su salud, su nutrición, las posibilidades de recreación, el tiempo disponible para ella misma, etc-.
- Se modifique la actitud de las instituciones frente a la mujer, contribuyendo a que en su práctica le dé igual atención, posibilidades y espacios que a los hombres.

Las evaluaciones realizadas en países sub-desarrollados por agencias internacionales y OPDs, ante el elevado número de sistemas de agua abandonados o fuera de servicio por falta de atención y mantenimiento; mostraron que, por los roles que culturalmente se le asignan, la participación de la mujer puede hacer la diferencia entre el éxito o el fracaso de los proyectos de agua. ¹⁴

Cuando la mujer no participa en el diseño de los sistemas de agua con distribución por llaves públicas; este puede no responder a sus necesidades. La mujer debería opinar sobre la distribución de las llaves, su altura, número, tipo, necesidad de techo y asiento en los puntos de distribución. ¹⁵

La mujer también es el eje central de la sobrevivencia de la familia, su salud y la educación de las hijas y los hijos. Ella es el agente de cambio a nivel familiar. Por eso al identificar el tipo de participación de la mujer que estaríamos proponiéndonos, la definimos en función de los resultados que deseábamos alcanzar o promover. Consideramos cuatro tipos de resultados: técnicos, colectivos, institucionales y de género.

¿Qué esperamos de la participación de la mujer?

- Que el diseño de los sistemas responda a las necesidades de los usuarios.
- Que la comunidad acepte y se apropie del sistema de agua, que lo utilice y cuide de su mantenimiento a largo plazo.
- Contribuir a aumentar la confianza y capacidad de la gente para promover o emprender cambios que conduzcan a una mayor calidad de vida individual y/o colectiva.
- Que las prácticas en el manejo del agua de la fuente o su consumo, conserven o mejoren su calidad.
- Aumentar la capacidad de la UEMB para generar procesos de acción cada vez más participativos.

Pero la mujer tiene también necesidades e intereses propios de la situación y posición que ocupa dentro de una sociedad machista. Su participación no puede verse únicamente en un sentido funcional o por sus roles tradicionales. La participación de la mujer tiene que ofrecerle también la oportunidad de iniciar cambios en su situación de género, para avanzar hacia una relación más simétrica con el hombre.

medida de sus posibilidades y capacidades. Una informante de la Colonia las Brisas ilustra esta situación de la siguiente forma:

“...No hubo problemas particulares y participaron tanto las mujeres como los hombres; todos somos pobladores y no conduce hacer una diferenciación de género a la vivencia que compartimos durante el proyecto de agua”.

- “Los hombres no ven mal que la mujer participe en grupos femeninos. Eso les ayuda a obtener ingresos adicionales para la familia, manteniéndose dentro de la comunidad, donde tienen cerca a los niños” (Los Laureles, hombre).
- “La comunidad no ve mal a la mujer que participa” (19 de Septiembre, mujer).
- “El Club de Amas de Casa está compuesto solo por mujeres y ha sido aceptado por la comunidad” (Modesto Rodas).
- “El Club de Amas de Casa ha sido aceptado por la comunidad” (Modesto Rodas).

¿COMO ENTENDEMOS LA PARTICIPACION DE LA MUJER?

“Pero, si no les hemos preguntado a las mujeres lo que piensan del proyecto, sobre sus preferencias, su opinión. Si no les dimos oportunidad de expresar sus dudas y aclararlas...Entonces, cómo puede ser ese realmente su proyecto?”

(Elmendorf M., Raymond I. “El Papel de la Mujer como Participante y Beneficiaria en los Programas de Abastecimiento de Agua y Saneamiento. Wash Informe Técnico No. 11).

Como la mujer es quien más sufre la falta o dificultad de acceso al agua; es la más interesada en que la comunidad cuente con un servicio que se mantenga funcionando.

Eso explica porqué, cuando se incluye la opinión de las mujeres en la identificación de las necesidades de una comunidad; el abastecimiento de agua aparece como una de las tres necesidades básicas -sin participación de las mujeres rara vez es considerada como necesidad urgente de la comunidad ¹³⁻

■ Las mujeres que actúan dentro del nivel medio de participación, también han superado obstáculos que le impedía participar. Enfrentando la autoridad del marido, logran espacios propios en términos de tiempo y libertad. “Debemos hacernos liberadas aunque los maridos no quieran ya que terminan aceptándolo” (Modesto Rodas).

■ A nivel familiar, los logros aparecen de nuevo como el factor que provoca el cambio de actitudes del hombre respecto a la participación de la compañera en grupos de base y en proyectos. En la medida que el hombre ve resultados concretos que benefician a la familia, estará más dispuesto a permitir que la mujer asuma un papel activo en la comunidad.

■ No obstante los logros indicados, persisten profundamente enraizados en la cultura del país los esquemas de valores que subordinan, limitan y desvalorizan a la mujer.

Muchas mujeres, quizás la mayoría, no llegan a plantearse la posibilidad de experimentar territorios identificados como masculinos. Pero cuando ven la posibilidad de un proyecto que responde a una necesidad vital, profundamente sentida por la comunidad, como el agua, todos se involucran en la

LA MUJER ACTIVA FRENTE A SU COMUNIDAD

- “La comunidad aprecia a las tres mujeres miembros de la junta de agua, ellas se han preocupado y trabajado por la comunidad” (El Lolo, hombre).
- “La comunidad me apoya en la medida en que alcanzó resultados” (Altos de San Francisco, presidente del patronato).
- “Los hombres nos apoyan. Hemos obtenido su ayuda cuando la necesitamos”. “Cuando las mujeres de la junta de agua hacen un llamado a la comunidad, la respaldan” (19 de septiembre, presidenta de la junta de agua).
- “Hombres y mujeres me consideran una mujer capaz, lo vi en las elecciones. Cuando necesito apoyo de la comunidad me lo dan, me respaldan” (19 de septiembre, presidenta del patronato).
- “Cuento con el reconocimiento de la comunidad por el esfuerzo que he dedicado a su desarrollo. En mis aspiraciones por la presidencia del patronato me apoyan el 50% de los hombres y el 70% de las mujeres” (Líder de Los Laureles).

- **La Pobladora Activa:** mujer con un grado medio de participación; es miembro de organizaciones de base, presta trabajo voluntario en iniciativas institucionales de auto-ayuda, asiste a eventos y capacitaciones, está dispuesta a incorporarse en actividades y proyectos.
- **Mujer de la Comunidad:** aunque puede estar presente en las asambleas y ofrecer su apoyo como trabajadora voluntaria en los proyectos de infraestructura local, como la construcción de los sistemas de agua, se mantiene al margen, no se involucra, no participa en sus organizaciones.

■ La forma en que los hombres y la comunidad ven a la mujer que participa, varía según el espacio que ella va ganando con su esfuerzo y decisión por participar y superarse.

Una vez la mujer se distingue por su capacidad, empeño y liderazgo; la actitud de la comunidad y de los hombres en particular es muy positiva. Esa es la experiencia de todas las líderes que fueron entrevistadas.



Ninguna de las nueve líderes entrevistadas indicó que enfrenta problemas de reconocimiento por parte de los pobladores. Son respetadas, apoyadas y cuando median intereses políticos o de otra índole, son consideradas por los propios hombres como contrincantes de altura.

■ A pesar de que culturalmente predomina la figura masculina de autoridad, cuando la mujer alcanza los puestos directivos no tiene más dificultades de obtener el apoyo de la comunidad, que las que podría tener si fuera un hombre.

■ Tanto los hombres como la comunidad en su conjunto, inicialmente, puede no confiar en la capacidad de la mujer pero si por su desempeño se alcanzan logros que beneficien a los pobladores y/o a su familia, estos aprecian el esfuerzo de la mujer y modifican su opinión.

■ Las líderes que están casadas -siete de las nueve entrevistadas- han logrado redefinir los términos de su relación de pareja. Actualmente estas mujeres tienen el acuerdo y el apoyo de sus compañeros para dedicarle su tiempo y su esfuerzo a la comunidad. Han logrado organizar sus actividades y compatibilizar sus roles de esposa, madre, ama de casa y líder. Pero aún no comparten las tareas domésticas.

Ocasionalmente, dependiendo del tamaño de la población, se organizan comités de apoyo a las juntas de agua y, cuando sucede, se reproduce el mismo esquema de participación por sexo. En la Colonia las Brisas que se organizó por bloques, de 12 coordinadores ninguno era mujer. En la Colonia Villa Nueva organizaron ocho comités donde participaron 16 hombres y 15 mujeres, solo dos fueron coordinados por mujeres.

■ El personal contratado por las juntas para apoyar la operación y mantenimiento de los sistemas divide claramente las tareas por sexo. En todos los casos la secretaria es mujer y el fontanero es hombre.

■ La forma en que la mujer está representada y el lugar que ocupa en las juntas de agua de los proyectos de agua, es una expresión de ese patrón cultural vigente. La elección de los presidentes de las juntas de agua son un ejemplo de esta situación.

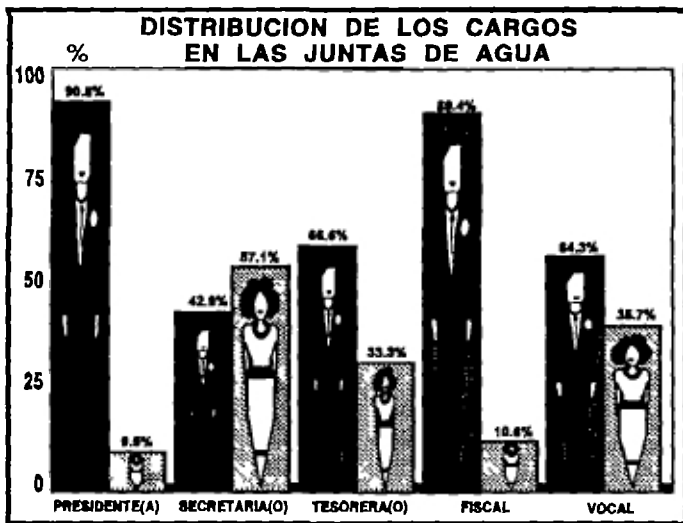
La elección de los miembros de la junta de agua lo hace la comunidad en una asamblea general. En las asambleas la presencia de las mujeres excede con creces a la de los hombres. Podrían ser, por ejemplo, 50 mujeres y 10 hombres ó 60 mujeres y 15 hombres. Es el voto de la mujer el que decide la elección de los miembros de la Junta. Evidentemente, las mujeres votan por los hombres para ocupar los puestos directivos.

En la Colonia 19 de septiembre, antes de elegir a Doña Monchita como la Presidenta de la Junta de Agua, la asamblea eligió por tres veces sucesiva a un hombre, pero en forma sucesiva los elegidos no aceptaron el cargo. Entonces, eligieron a una mujer. El caso de esta colonia es muy interesante pues las mujeres son muy activas. La presidencia del Patronato y de la Junta de Agua la ejercen mujeres y, frente a los hombres, ellas dominan la escena en lo que se refiere a organización y proyectos comunitarios. A pesar de todo, en primera instancia, eligieron hombre para la presidencia de la junta de agua.

¿COMO SE COMPORTA LA COMUNIDAD CUANDO LA MUJER PARTICIPA?

Identificamos tres tipos de mujeres, según el nivel de participación que tienen en la comunidad: ¹²

- **La líder:** la mujer que ha llegado a alcanzar un alto grado de participación en los asuntos locales; promueve y/o participa en organizaciones de base, ocupa cargos directivos, puede participar activamente en la política local y/o nacional; es reconocida como líder.



existentes, solamente en cuatro no se incluye alguna mujer. Del total de 131 personas participando en las mismas, 91 son hombres y 40 son mujeres, o sea 70% y 30% respectivamente. Aunque solo una tercera parte son mujeres, la diferencia significativa entre sexos no está en el número sino en la posición que ocupan dentro de la junta.

■ La distribución en los diferentes cargos de las Juntas según sexo muestra la poca presencia de mujeres en las posiciones donde se toman las decisiones y, en cambio, se les encuentra efectuando funciones de apoyo; como secretarías y vocales.

- El 90.5% por ciento de los presidentes de junta de agua son hombres, mientras solo 9.5% son mujeres.
- A la mujer la encontramos principalmente ocupando el puesto de secretaria, 12 secretarías y nueve secretarios, es decir 57.1% y 42.9% respectivamente. Solo en ese puesto la mujer es mayoritaria.
- El 66.6% de los tesoreros son hombres y solo el 33.3% mujeres.
- El 89.4% de fiscales son hombres y solo el 10.6% mujeres.
- El número de vocales y la proporción de mujeres en esos cargos varía de una colonia a otra pero, del total de vocales el 64.3% son hombres y el 35.7% mujeres.

Distribución por Sexo de los Cargos de las Junta de Agua

CARGO	No. PERSONAS	HOMBRES	MUJERES
Total Miembros	131	91 (70%)	40 (30%)
Presidenta(e)	21	19 (90.5%)	2 (9.5%)
Secretaria(o)	21	9 (42.9%)	12 (57.1%)
Tesorera (o)	21	14 (66.6%)	7 (33.3%)
Fiscal	19	17 (89.4%)	2 (10.6%)
Vocal	42	27 (64.3%)	15 (35.7%)

mujeres, con los hombres es más difícil". La cantidad y forma de pago varía de colonia a colonia.

En Altos de San Francisco -sector 2- de siete personas encargadas de caseta, seis son mujeres. En la Villa Nueva las pilas están a cargo de siete mujeres.

En la Capacitación

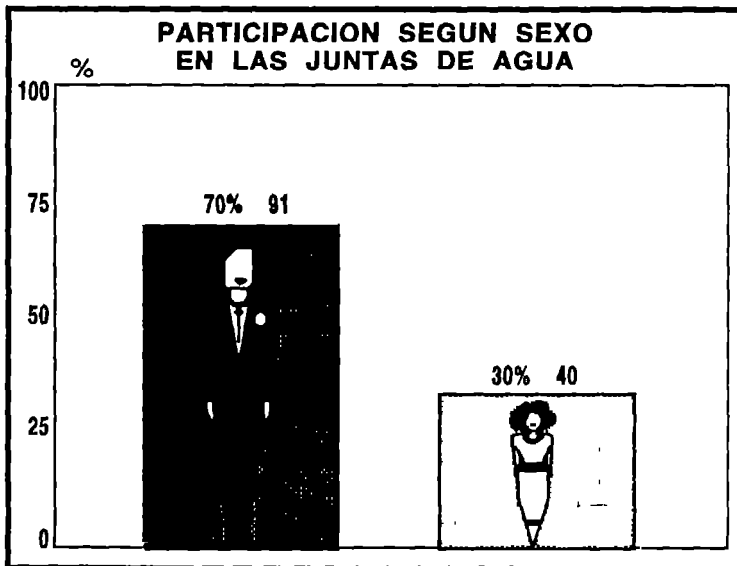
Cuando es necesario el Programa capacita a la persona que realizará el trabajo de mantenimiento. Todos los sistemas en funcionamiento están a cargo de hombres fontaneros.

La Representación de la Mujer en las Juntas de Agua

"Tal como sucede en las directivas de los patronatos, solo hombres integran esos cargos y si alguna mujer forma parte de la misma será para ejercer funciones de menor jerarquía como tesorera y secretaria".

(Caldera, Hilda. Participación de la Mujer en Asentamientos Humanos informales en Proyectos de Auto-construcción, 1990.)

Cuando examinamos la representación que había tenido la mujer en la toma de decisiones, encontramos que en nuestros proyectos se repetía el mismo patrón de otros programas de desarrollo y organizaciones de base; la mujer tenía reducida representación en los niveles de decisión.



■ El número de personas que forman las junta de agua varía entre las diferentes colonias, pero la mayoría de estas juntas (70%) tenían entre cinco y siete miembros*; que ocuparon los siguientes cargos:

- 1 Presidente
- 1 Secretario de Actas
- 1 Tesorero
- 1 Fiscal
- 1 a 3 Vocales

Al examinar la presencia de mujeres en las juntas de agua se observa que, de las 21 juntas de agua

* Con el reglamento actualmente vigente cada junta de agua está integrada por cinco personas

En dos de las siete colonias investigadas (29%) las mujeres no realizaron tareas de construcción, se limitaron a apoyar a los hombres llevándoles alimentos o bebidas. En ambos casos el hombre cumplió con el papel que le corresponde dentro del patrón cultural. “Las mujeres no hicieron tareas pesadas, ni acarrear materiales; a los hombres no les parece que ellas hagan esas tareas”. “Los hombres cumplieron con el trabajo voluntario que tocaba a cada vivienda... es muy pesado para ellas”.

En otras dos colonias (29%) apoyaron acarreando arena y piedras; además de la distribución de alimentos y bebidas a los hombres que realizaron las tareas pesadas.

En tres colonias (43%) las mujeres también abrieron y aterraron zanjas.

La mujer sola, madre soltera y/o jefe de hogar, aparentemente, con mayor frecuencia tiene que realizar las tareas pesadas que corresponderían al compañero. “La madre soltera, en especial, trabajó muy duro” (Los Laureles). También en las familias de más bajos ingresos, que no pueden pagar que otra persona haga el trabajo que les corresponde,”...si el hombre no puede participar en la obra, él manda a la mujer para hacer el trabajo con pala y pico” (Las Brisas).



En la operación y Mantenimiento de los Proyectos

La participación de la mujer en esta etapa puede ser en uno de los siguientes niveles:

A nivel de decisión: En la medida que está presente en la junta de agua que es la encargada de administrar la operación y el mantenimiento del sistema.

Como encargada de la oficina: Para apoyarse en esta etapa la junta de agua contrata -por un salario- a dos personas, un fontanero y una secretaria o encargada de oficina. En todos los casos investigados la persona encargada de la oficina era una mujer -y el fontanero un hombre.-

Como encargada de las casetas de los sistemas de llaves públicas: Se seleccionan preferentemente mujeres porque “permanecen en la comunidad” están dispuestas a hacerse cargo de ese trabajo, “tienen más tiempo y más necesidad”. Por otra parte, como son las mujeres quienes, con los niños, buscan el agua; “ellas se van a entender mejor con las otras

mujer tiene oportunidad de participar siempre que sea miembro de alguna de estas estructuras.

La promoción informal que realiza especialmente la mujer; "porque somos las que necesitamos el agua". Es espontánea, resulta del sentimiento de necesidad que tienen ellas del proyecto. Se realiza sobre todo entre mujeres, con la validez de los argumentos de quienes comparten una situación. Con reducido contenido informativo pero altamente motivacional.

En el Diseño

La decisión sobre el tipo de sistema y su diseño están a cargo de la Unidad Ejecutora. Las decisiones técnicas se toman en función de la disponibilidad de fuentes de agua, su naturaleza, su caudal y aspectos topográficos que afectan al diseño.

Todas las comunidades quieren un sistema de distribución intradomiciliar y, aparentemente, los vecinos no siempre llegan a comprender o aceptar las limitantes que existen para poder ofrecerles este tipo de distribución. Esto puede provocar descontento y descuido en el cumplimiento del pago de las cuotas convenidas con la institución.

La comunidad no tiene participación en esta etapa, el diseño está a cargo de los técnicos. La comunidad tiene la posibilidad de opinar en las asambleas que se organizan con ese propósito.

En la Organización de la Construcción

En la organización del trabajo para la construcción, la mujer tiene oportunidad de participar si es miembro de la Junta o integrante de los comités de apoyo que en ocasiones se organizan.

En la Construcción

Los proyectos de agua logran movilizar a la comunidad alrededor de la construcción del sistema. En ella participan todos los miembros de la familia sin distinción de edad o sexo.

Es en esta etapa donde la mujer presenta la mayor participación. Las actividades que realiza pueden estar vinculadas con su rol femenino, elaborando y distribuyendo bebidas y alimentos a los hombres que trabajan; puede colaborar transportando los materiales de construcción e incluso, realizar el trabajo más pesado de abrir y aterrizar -cerrar- zanjas.



los hombres para que se haga algo. Las que han logrado una posición de dirigentes dentro de los Patronatos jugaron un papel activo luchando por obtener el agua, llevando su solicitud a agencias e instituciones para obtener el financiamiento y la ayuda técnica que necesitaban -Colonias Altos de San Francisco, Los Laureles, 19 de septiembre.-

Los grupos femeninos también juegan un papel decisivo en los esfuerzos por alcanzar los servicios básicos que necesita la población. En la Colonia Los Laureles, una organización de mujeres tuvo la iniciativa y logró el primer sistema de agua por llaves públicas. Luego se constituyó en la promotora del sistema por conexión domiciliaria que actualmente funciona. "Tenemos las mujeres más conciencia de las necesidades de la familia". En la Colonia Villa Nueva también fueron las mujeres de tres Clubes de amas de casa las que construyeron una pila en su sector, con fondos recogidos a través de rifas, fiestas y ventas de comida.

" El proyecto -, surgió por la presión que ejercieron las mujeres y los niños que ya no soportaban más. Porque a ellos les toca acarrear el agua. Sólo tenían dos llaves para abastecer toda la colonia. Esto ocasionaba contratiempos; largos períodos de espera haciendo colas, pleitos entre las mujeres, atraso en las obligaciones domésticas, niños pequeños que se quedaban solos en la vivienda, gran esfuerzo físico para el transporte del agua a la vivienda. Las mujeres presionaron a los hombres, los obligaron a involucrarse."

Colonia Los Laureles, Miembros de la Junta de Agua.

En la Promoción del Proyecto

La promoción está a cargo de la junta de agua, contando con el apoyo de la UEBM. Generalmente el diálogo con la comunidad se realiza convocando a asambleas generales donde se informa, discute y se llega a acuerdos. El levantamiento del diagnóstico de la comunidad que realizan los promotores de la UEBM ofrece también una oportunidad para promover el proyecto casa por casa.

Se distinguen dos formas de participación de la comunidad en esta etapa:

La **promoción formal** que realiza la Junta de Agua y, en ocasiones, el Patronato de desarrollo de la colonia; apoyada y avalada por la UEBM. En ella la

PARTICIPANDO

- "Me siento más importante, más valorada, más reconocida" (Las Brisas).
- "Se logran más beneficios para la comunidad. Tendríamos más fuerza frente a las instituciones" (Las Brisas).
- "Sólo organizados se sale adelante" (19 de septiembre).
- Tenemos más de las necesidades de la familia (19 de septiembre).
- "La mujer también tiene que saber desenvolverse y movilizarse" (El Lolo).

Las reivindicaciones de género no motivan su participación. Generalmente no tienen conciencia de su situación de género, con excepción de las mujeres que forman parte de grupos femeninos organizadas por OPDs que trabajan con enfoque de género.

¿CUAL HA SIDO EL PAPEL DE LA MUJER EN LOS PROYECTOS QUE EJECUTAMOS?

"La experiencia nos indica que cuando de habitat, saneamiento e infraestructura se trata, la mujer es discriminada a la hora de planear y ejecutar proyectos de dimensión local, comunitaria".

(Caballero, Elsa Lily, 1991).

Para conocer en qué medida y en qué forma estaba participando la mujer en nuestro Programa, examinamos dos aspectos: su participación en las diferentes etapas de los proyectos y cómo había estado representada en las Juntas de Agua.

Participación en las Etapas del Proyecto

En la Iniciativa del Proyecto

Como la mujer es la principal proveedora y consumidora del agua, es quien más sufre la falta de acceso a la misma. Ella es la que presiona con más fuerza para que se encuentre una forma de responder a esta necesidad básica. La mayoría lo hace de manera no visible, dentro de sus hogares, presionando a

la mujer tiene oportunidad de vincularse con hombres que participan activamente en movimientos de pobladores, cooperativas o sindicatos. Las dos líderes más destacadas de las comunidades entrevistadas reconocieron que su formación y desarrollo como dirigentes había sido estimulada y orientada por varones. “En nuestra historia como líderes siempre nos acompañan los hombres”.

De algo estaban seguras las líderes entrevistadas, “cuando la mujer se sobrepone a la falta de iniciativa que afecta a algunas de ellas y toma la decisión de participar, de superarse; sin duda resolverá los demás obstáculos.”

¿PORQUE PARTICIPA LA MUJER?

En esa situación que combina estímulos y obstáculos para que la mujer participe, ella y su familia tienen que resolver una realidad en que la participación se les presenta como una alternativa para actuar sobre ella y, talvez, para modificarla.

MOTIVAN LA PARTICIPACION DE LA MUJER

FALTA Y NECESIDAD

- *Ilegitimidad del lote*
- *Falta de agua*
- *Falta de escuela*
- *Falta centro de salud*
- *Falta de drenajes y letrinas*
- *Insuficiente ingreso*
- *Desempleo*
- *Recursos y destrezas para autoemplearse*



La falta y la necesidad son las motivaciones fundamentales que llevan a la mujer a participar en organizaciones de pobladores, grupos femeninos de base o en proyectos de desarrollo. Ilegitimidad del lote donde se asienta su vivienda, insuficiente ingreso, desempleo, falta de recursos y destrezas para auto-emplearse; falta de agua, de luz, de escuela, de centro de salud, de condiciones de saneamiento.

Por otra parte, la participación puede contribuir a generar, alimentar o estimular un cambio para la mujer. Además de colaborar para que su comunidad cuente con un servicio básico, de obtener un préstamo o donación para realizar acti-

vidades productivas u obtener nuevos conocimientos prácticos para el trabajo o mayor grado de autosuficiencia; participando la mujer se valoriza -porque hace suyos los atributos y cualidades que se suponían masculinos- ante ella misma, su familia y su comunidad. La confianza en si misma y en sus capacidades aumenta; actúa en un ámbito del que había sido excluída tradicionalmente; tiene la oportunidad de interactuar con su comunidad; se relaciona con instituciones y personas fuera de la comunidad. Participar la aparta de sus preocupaciones cotidianas, de su domesticidad, la recrea.

Vinculados con su Educación

El analfabetismo en la mujer se identificó como una limitante pero, se insistió, no es un obstáculo. La experiencia muestra que la mujer que quiere participar lo hace según sus posibilidades y realiza las tareas que están al alcance de su capacidad. Aunque la mujer analfabeta puede jugar un papel importante dentro de su grupo o apoyando ciertas actividades de un proyecto; está limitada a nivel personal. El analfabetismo afecta la confianza en sí misma, le limita los beneficios de la capacitación, la posibilidad de ejercer puestos directivos y su capacidad de representar a la comunidad.

PERO, TAMBIEN ENCONTRAMOS FACTORES QUE FAVORECEN O ESTIMULAN SU PARTICIPACION

Entre otros podemos mencionar los siguientes:

- Cuando no está subordinada a un hombre; puede ser soltera independiente o jefe de hogar.
- Cuando tiene quien le cuide a las niñas y los niños pequeños o cuenta con servicios de apoyo como kinders y hogares de cuidado diurno que le permiten liberar tiempo y asegurar su cuidado.
- Cuando conocen la experiencia exitosa de otras comunidades, grupos o individuos que, participando, lograron cubrir alguna necesidad básica.
- Cuando se le ofrece capacitación y apoyo para cumplir con las funciones y tareas del cargo; la mujer "se anima" se atreve a participar.

DECIDIRSE ES LO IMPORTANTE

- "Pero la decisión es importante, todos los obstáculos pueden resolverse" (El Lolo, mujer líder).
- "Sobre todo la decisión" (19 de Septiembre, mujer líder).
- "La determinación es lo importante" (Altos de San Francisco).
- "La mujer que llega a participar es porque se impone en su hogar" (Los Laureles, mujer líder).
- "Tener voluntad para trabajar..." (Modesto Rodas, mujer líder).

Cuando el proyecto que se implementa va a satisfacer una necesidad fuertemente sentida por la población, como el agua, la participación de la mujer se justifica y adquiere valor frente al compañero y para sí misma -también se da a la inversa, los fracasos de un grupo o de un proyecto desvalorizan a la mujer-.¹¹

Cuando el marido ha participado en grupos de base o

OBSTACULOS Y LIMITANTES DE LA PARTICIPACION DE LA MUJER



■ El tiempo y energías que usa para hacer las tareas domésticas, sobre todo cuando no tiene la ayuda de los otros miembros de la familia ni cuenta con tecnología de apoyo que le hagan menos pesadas esas tareas.

■ La falta de seguridad de las viviendas es una constante preocupación para la mujer que teme dejar sola su casa y perder sus escasos bienes familiares.

Vinculados con su empleo

A la mujer que tiene un trabajo regular que desempeñar, le resulta difícil y agotador arreglárselas para trabajar, atender el hogar y la familia; al mismo tiempo que las funciones de un puesto directivo. Estudios sobre grupos femeninos de base muestran que cuando una miembro tiene que trabajar frecuentemente se retira del grupo o deja de participar activamente.¹⁰

OBSTACULOS A SU PARTICIPACION

- "Los maridos son machistas y sádicos, de ellos vienen la mayoría de los problemas hasta que unas de nosotras preferimos vivir solas" (Villa Nueva, mujer).
- "Por uno mismo, las mujeres no están muy despiertas, mucho trabajo en la casa, el tiempo hace falta, unos maridos son bien celosos, no dejan salir y quieren que se quede la mujer para prepararle la comida y atender a los niños." (Los Laureles, mujer).
- "La desvalorización, piensa (la mujer) que solo sirve para cuidar hijos y marido" (19 de Septiembre, mujer).
- "Hay hombres que les agrada que la mujer participe, siempre que no sea la propia" (Los Laureles, hombre).
- "Las mujeres que no tienen marido tienen que trabajar y no tienen tiempo" (Villa Nueva, mujer).

LA MUJER

- **"La misma mujer se margina, se resta capacidad" (19 de septiembre, mujer).**
- **"La mujer, cuando se le da la oportunidad no acepta, tiene temor" (Los Laureles, hombre).**
- **"La mujer huye de los puestos directivos" (Los Laureles, mujer, líder).**
- **"Cuando nombran mujeres ellas dicen que no tienen tiempo y que el puesto es para hombres" (El Lolo, mujer).**
- **"Somos cortas de espíritu, somos tímidas" (Los Laureles, mujer).**
- **"Las mujeres no tienen alcance de movilizarse en cosas del trabajo" (Los Laureles, hombres).**
- **"Ellos no tienen que pedir permiso. Nosotras tenemos que estar dando razón" (El Lolo, mujer).**
- **"La mujer tiene capacidad pero pasa marginada por el marido" (Villa Nueva, mujer).**
- **"Yo como marido, no dejaría que mi mujer anduviera en la calle" (Los Laureles, hombre miembro de la junta de agua).**

ante la posibilidad de asumir la responsabilidad de manejar dinero "ajeno", tomar decisiones, resolver problemas, entrar en contacto con instituciones; tareas propias de los cargos de representación colectiva.

La timidez e inseguridad no le permiten o le dificultan expresar su opinión, presentar sus dudas, preguntar; sobre todo en público y en un ambiente formal.

La mujer con responsabilidades de familia está tan condicionada a sus roles femeninos que cuando realiza otras actividades ajenas a estos roles, como trabajar, capacitarse, apoyar actividades comunitarias, recrearse. Independientemente de las razones que la llevan a "descuidar estos roles", siempre la acompaña un sentimiento de culpabilidad que tiene que administrar y superar; que la hace muy vulnerable a la opinión de los otros.

La Práctica de las Instituciones

Generalmente la mujer carece de autoridad frente a las instituciones. Estas suelen ignorar su calidad de pobladoras no tomándolas en cuenta con la misma importancia que al hombre. Se anticipa que "no va a ser escuchada" - como lo sería un hombre.- Ellos "tienen palabra más fuerte para hablar en cualquier parte" (19 de Septiembre, Mujer). "A nosotras no nos oyen, a ellos sí".

Propios de la división del trabajo por sexo

- La edad de los hijos e hijas puede significar un obstáculo para la participación de la mujer. La situación varía según tenga hijas e hijos con edad de ayudar. "La mayoría de los casos de niños quemados, dejados solos en su casa por los padres, ocurren en la ciudad".⁹

¿CUALES SON LOS FACTORES QUE LIMITAN U OBSTACULIZAN LA PARTICIPACION DE LA MUJER ?

Antes de entrar a estudiar la participación de la mujer en nuestros proyectos, procuramos identificar los principales factores que podían limitarla u obstaculizarla. Entre otros podemos mencionar las actitudes y comportamientos que resultan del patrón cultural; los roles que les asigna; el bajo nivel educativo, la falta de oportunidad de experiencias participativas; la necesidad de trabajar por un ingreso, la actitud de las instituciones.

Algunos ejemplos identificados por las mujeres entrevistadas:

EL HOMBRE

- "Conoce las instituciones y sus trámites" (El Lolo, mujer).
- "Tienen más relaciones para moverse abajo (fuera de la comunidad) y obtener apoyo" (El Lolo, mujer).
- "Solo el hombre puede llevar a cabo cargos así" (Las Brisas, hombre).
- "El hombre puede planificar y organizar con los demás hombres." (Los Laureles, hombre).
- "El hombre tiene más habilidad para trabajar" (Villa Nueva).
- "Es por mentalidad" (Las Brisas, mujer).
- "Los hombres salen de su casa cuando quieren y a donde quieren" (Los Laureles, hombre).
- "El hombre tiene más libertad" (Villa Nueva).

Resultado del Patrón Cultural

La Subordinación al Hombre

El sometimiento de la mujer a la autoridad masculina limita su posibilidad de aspirar a los puestos de dirigencia. Ella puede ser dependiente; "carece de posibilidades para poder hacer sus propias elecciones y tomar sus propias decisiones."⁸ Tiene que consultar al hombre antes de hacer un compromiso o de aceptar un cargo. Incluso tiene que contar con su autorización para ausentarse del hogar, para participar en reuniones, para salir de la comunidad a realizar trámites. Se supone que "su lugar está en la casa y no en la calle".

Para obstaculizar su participación también se levanta el papel protector del hombre. Como las personas que ocupan puestos directivos están expuestas a la opinión pública, a las críticas, el hombre "protege" a la mujer de ese riesgo no permitiéndole participar en esos niveles. "...al hombre no le gusta, no soporta que le ofendan a su mujer, por eso no permite que ella asuma esas posiciones" (Los Laureles, Hombre).

Su Baja Auto-estima

No sólo los hombres, la misma mujer se subestima y se considera no capaz para desempeñarse. Esta desvalorización, la falta de confianza en sí mismas, la ausencia de experiencias previas hace que la mujer se sienta atemorizada



■ La mujer es quien tiene que resolver las necesidades de agua de la familia. El agua está estrechamente vinculada con sus tareas. La necesita para preparar los alimentos, lavar la ropa, asear la vivienda, higiene de la familia, para la producción de alimentos y para actividades de generación de ingreso.

En la mayoría de los casos los que acarrear el agua son las mujeres, los niños y las niñas, en raras ocasiones lo hace el hombre. El acarreo de agua constituye una tarea diaria que ocupa importante parte del tiempo y la energía de la mujer y/o del dinero del escaso presupuesto familiar. Este “costo” del agua obliga a las familias a racionar al mínimo su uso, en detrimento de la higiene de sus miembros y de las condiciones ambientales; con efectos negativos en la salud, principalmente de la infancia.

La UEBM estima que el consumo diario de agua de una familia de estrato socio-económico medio es de 100 litros (1/2 barril) por persona. Esa misma cantidad es, en promedio, la utilizada diariamente por una familia en los barrios marginales.

■ El número de viajes diarios necesarios para acarrear el agua oscila entre 3 y hasta 12 viajes, cargando los recipientes llenos de agua o arrastrándolos en vehículos improvisados. La Organización Mundial de la Salud estima que la energía utilizada para esta tarea puede significar el consumo de una tercera parte de la ingesta calórica de la mujer;⁷ cantidad muy importante sobre todo cuando la desnutrición ya es una amenaza para esta población.

El “costo” que significa para la mujer proveer a su familia de agua, en ausencia de un suministro adecuado, puede afectar su salud y la de su familia, su capacidad de atención al hogar, sus posibilidades de trabajar por un ingreso, de recreación, de descanso o de atender otras necesidades propias o del grupo familiar.

Algunos de los problemas de salud más frecuentes, que afectan principalmente a la niñez, tienen relación con el agua; su uso, la cantidad que pueden obtener y su calidad. La diarrea por ejemplo es una de las principales causas de enfermedad y muerte de las niñas y los niños.

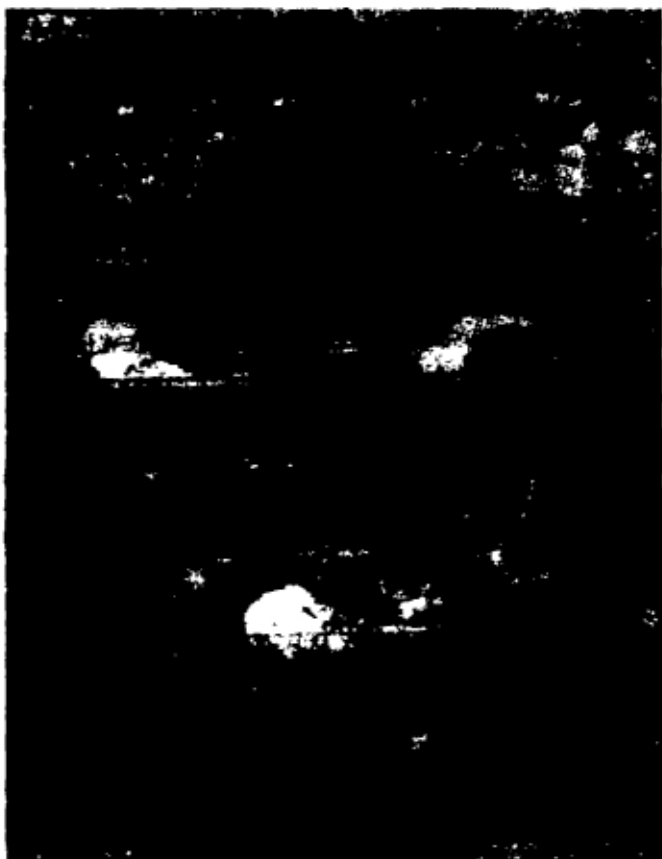
- El 52% de las trabajadoras del sector informal son jefas de hogar.
- El 81% de las mujeres trabajadoras lo hacen en actividades de comercio y servicios personales.

La Mujer y el Agua

Aunque a nivel de todo el país se calcula que el 65% de la población tiene acceso al agua potable, estimaciones realizadas por la UEBM indican que el 40% de los pobladores de las colonias marginales todavía no tienen un sistema que los provea de agua.

Estudios realizados por SANAA y UNICEF mostraron que a pesar de que el 60% de la población de Tegucigalpa habita en las colonias populares marginales, estas colonias apenas consumen el 6% del agua suministrada por SANAA.

■ Cuando la Colonia no tiene servicio de agua los pobladores usan agua contaminada de los ríos vecinos o la compran cara y también contaminada, de los vendedores ambulantes llamados “aguateros”.



Tener dificultad de acceso el agua puede significar una o varias de las siguientes situaciones:

- Agua contaminada.
- Fuente de agua alejada de la vivienda.
- Terreno de acceso a la fuente muy accidentado -cuestas pronunciadas, pedregoso, arenoso- .
- Suministro insuficiente para el número de personas que sirve el sistema.
- Suministro de agua limitado a pocas horas del día y a horas poco adecuadas -altas horas de la noche o primeras de la mañana-.
- Una importante cantidad del ingreso familiar tiene que usarse para comprar el agua -el gasto por agua puede llegar a representar el 30% de los ingresos de la familia-.

Como resultado de la exaltación de la virilidad, la paternidad irresponsable es muy frecuente provocando un importante número de madres solteras o de esposas -madres abandonadas. En Tegucigalpa alrededor del 33% de los hogares está bajo la completa responsabilidad de una mujer; pero, según una encuesta realizada por PROLOTE-INVA/UNICEF, en los barrios marginales la proporción de mujeres jefes de hogar llega hasta el 37%.⁵

Este patrón es aceptado por hombres y mujeres y, a pesar de los efectos limitantes en la vida personal y colectiva de la mujer, generalmente, ellas lo consideran natural, no lo cuestionan. Lo reproduce la propia mujer, la familia, la iglesia, la escuela, los medios de comunicación y las instituciones.



FOTO ISABEL KLEIN

■ El creciente empobrecimiento de las familias, efecto de la crisis y de las estructuras productivas, y los valores y prácticas que estimulan la paternidad irresponsable; han obligado a un número cada vez mayor de mujeres a trabajar por un ingreso; ya sea para sostener a sus familias o para contribuir a aumentar el reducido ingreso familiar. Para la mujer ha significado sumar el rol de trabajadora a los roles tradicionales de madre, esposa y ama de casa.

Como esta mujer puede ser analfabeta o tener escasa educación, no tiene formación laboral ni dinero para invertir; se emplea como trabajadora doméstica o recurre al autoempleo, generalmente realizando actividades vinculadas con los oficios domésticos o el comercio. Frecuentemente, se ocupará lavando ropa ajena, preparando alimentos para la venta, cosiendo ropa o vendiendo en calles y mercados pequeñas cantidades de mercancías o productos agrícolas. También cultiva hortalizas o cría animales ya sea para la venta o para el consumo familiar; algunas pueden verse obligadas a practicar la prostitución.

Las Estadísticas de Empleo Dicen que, Son Mujeres:⁶

- El 44% de la Población Económicamente Activa de Tegucigalpa y San Pedro Sula.
- El 57% de los subempleados urbanos.
- El 45% de los trabajadores en el sector informal.



FOTO ISABEL KLEIN

- Las mujeres representan el 52.1% de la población urbana del Departamento de Francisco Morazán.
- En las áreas urbano-marginales el promedio de hijos por mujer en edad fértil es de 5.25 hijos.
- Se estima que 3 de cada diez partos de mujeres menores de 19 años son madres solteras.
- En el Departamento Francisco Morazán, el 53.1% de los alfabetas son mujeres.
- El 37% de los jefes de hogar de los barrios marginales son mujeres.
- Las jefes de hogar se encuentran entre los más pobres de los pobres.

■ Para conocer y entender a la mujer, su situación, sus problemas, hay que considerar, además de su condición de pobre, su situación de género.

“La cultura predominante siempre ha mantenido atada a la mujer en base a prejuicios, costumbres y tradiciones que han empobrecido su vida y obstaculizado su realización”.

(La Mujer Hondureña: un acercamiento a su problemática. SNV. Honduras 1990.)

De acuerdo a los valores y prácticas culturales, en la sociedad hondureña, la mujer está subordinada al hombre y sufre discriminación tanto social como cultural.

Aunque cada vez mayor número de mujeres tienen que aportar al ingreso familiar e incluso responder totalmente a las necesidades del grupo familiar; por tradición lo doméstico sigue considerándose el ámbito de la mujer. En el hogar, está supuesta a cumplir con su papel de madre, esposa y ama de casa. Este patrón cultural define por contraste al hombre y a la mujer. El se supone fuerte, creativo, activo, con capacidad de tomar decisiones, libre. Ella a diferencia, se supone débil, pasiva, hacendosa, obediente, sumisa. La mujer es vista en función de las necesidades de los otros, inferior al varón y sometida a éste, incluso usando la violencia física. Las tareas y funciones que realiza en sus roles femeninos no son valorizados ni económica ni socialmente; son tareas femeninas, impropias del hombre.

LAS COLONIAS MARGINALES DE TEGUCIGALPA

Nuestra población Meta

Más de la mitad de la población de Tegucigalpa, alrededor del 60%,¹ vive en las 206 colonias de origen informal² -o marginales- formadas como resultado de la constante migración del campo a la ciudad y del propio crecimiento de la población urbana.



Un alto porcentaje de la población asentada en estas colonias comparte una situación que se caracteriza por el bajo nivel del ingreso personal y familiar; trabajan en el sector informal realizando actividades inestables y de baja rentabilidad y productividad; sufren irregularidad en la tenencia de los lotes u ocupación ilegal de los mismos; habitan hacinados en viviendas improvisadas o auto-construidas usando técnicas inadecuadas; carecen parcial o totalmente de servicios básicos y viven en deficientes condiciones de saneamiento.

De acuerdo a un estudio realizado por UNICEF en 1990, en el 70% de los asentamientos marginales de Tegucigalpa se concentraba la población más pobre de la ciudad. De las 120 colonias investigadas: el 80% no tenía alcantarillado sanitario, el 25% no contaba con agua potable y el 55% no tenía escuelas.³

Sus Mujeres

“Las mujeres han jugado un importante papel en el proceso de desarrollo de los barrios marginales. Ellas y sus hijos encabezaron los movimientos de recuperación de tierras y en viviendas improvisadas empezaron a organizar todo un sistema de vida cotidiana para satisfacer mínimamente las necesidades básicas de sus familias”

(La Mujer Hondureña; su contribución al desarrollo urbano UNISA, 1991.)

■ Las estadísticas nos ilustran en otros aspectos de estas mujeres.⁴

- (1) Las mujeres son las que, en mayor proporción, migran del campo a la ciudad. Las razones principales son: buscar un empleo o seguir al marido.

La Participación de la Comunidad en los Proyectos

Igual que otros programas de abastecimiento de agua, a través de la participación de la comunidad esperamos reducir los costos, recuperar la inversión y trasladar a la comunidad la responsabilidad de la operación y el mantenimiento del sistema.

La participación de la comunidad juega un papel estratégico en la identificación de la población con el proyecto. Se organiza una estructura local, conocida como la Junta de Agua, cuyos integrantes son elegidos por la comunidad en asamblea general. Esta junta de agua legítima del proyecto dentro de la comunidad; organiza su participación en la construcción del sistema; la representa en los acuerdos que se establecen con la unidad ejecutora respecto a los aportes y pagos de tarifas y asume la responsabilidad de la operación y mantenimiento del sistema de agua. Como resultado de esta participación se logran tres objetivos técnicos:

OBJETIVO	PAPEL DE LA COMUNIDAD
■ Reducir los costos del proyecto	■ La comunidad aporta mano de obra voluntaria y materiales de construcción.
■ Recuperar la Inversión y, consecuentemente, atender a mayor número de comunidades.	■ La comunidad se compromete a reembolsar a la institución los costos de la planificación y de la construcción del proyecto.
■ Asegurar que el sistema de agua se mantenga funcionando y reciba el cuidado y mantenimiento necesario.	■ La comunidad se hace cargo de la operación y del mantenimiento del sistema. Lo administra, lo financia, asegura su funcionamiento y uso correcto.

Desde que se inició la implementación del programa en 1987, hasta diciembre de 1991 se han construido 26 sistemas de agua, beneficiando una población de 50.300 personas.

“Muchos pueden ver, con un poco de ayuda, que el agua es una empresa de la mujer. Pero tomará mucho más esfuerzo demostrar que tomar decisiones y actuar fuera del hogar, también puede ser una empresa de la mujer”

(Melchior S. Women, Water and Sanation. PROWESS/UNDP, 1989)

PRESENTANDO NUESTRO PROGRAMA

El programa de Abastecimiento de agua potable a las colonias marginales de Tegucigalpa* es el resultado de un Convenio de Cooperación entre el Servicio Autónomo Nacional de Acueductos y Alcantarillados (SANAA) y el Fondo de las Naciones Unidas para la Infancia (UNICEF). Su ejecución está a cargo de la Unidad Ejecutora de Barrios Marginales (UEBM) que fue creada especialmente para dotar de agua a las colonias marginales de la ciudad de Tegucigalpa.

Los objetivos que nos hemos propuesto son:

- Desarrollar la infraestructura básica por sistemas no convencionales de abastecimiento de agua en los barrios marginales de Tegucigalpa.
- Reducir la prevalencia de enfermedades de origen hídrico en los asentamientos populares.

Además de las alternativas tradicionales de abastecimiento de agua hemos desarrollado otras no convencionales, entre ellas:

- Venta en bloque de agua de la red principal de SANAA a un tanque receptor comunitario, bomba y línea de bombeo hacia almacenamiento y red de distribución por gravedad con llaves públicas o conexiones domiciliarias.
- Pozo comunitario perforado, bomba y línea de bombeo hacia el tanque de almacenamiento y red de distribución por gravedad con llaves públicas o conexiones domiciliarias.
- Transporte de agua a través de carros cisternas a las instalaciones comunitarias.

* Comprende Tegucigalpa y Comayagüela

prácticas de higiene del grupo familiar. Estas son suficientes razones para estimular, animar y fomentar la participación de la mujer, pero no lo son desde una perspectiva de género. La UEBM propone entonces, dentro de sus posibilidades, enfocar la participación de la mujer considerando también sus propios intereses y necesidades; procurar una participación que además de beneficiar a la familia y a la comunidad; beneficie a la mujer.

Este ejercicio condujo a revisar con el equipo técnico trabajadores sociales e ingenieros el trabajo con la comunidad. Fue una tarea autocrítica que enriqueció y renovó el compromiso de la institución y sus miembros con la sociedad hondureña.

Esta publicación va dirigida al propio personal de la UEBM para sensibilizarlo y motivarlo en su tarea y lo compartimos también con los compañeros de otras instituciones y organizaciones públicas y privadas que trabajan en el sector de agua y saneamiento, pensando que nuestra experiencia podría resultarles de utilidad y aportar en alguna medida, a la mejor comprensión de la situación de la mujer y contribuir para otorgarle el valor y el reconocimiento que se merece.

Jean Gough

Jefa Unidad Ejecutora de Barrios Marginales
UEBM-SANAA

PRESENTACION

Con el propósito de conocer en que medida y en que forma participaba la mujer en los proyectos del Programa de Abastecimiento de Agua Potable a los Barrios Marginales de Tegucigalpa, UEMB-SANAA/UNICEF, en 1991, la Unidad Ejecutora de Barrios Marginales realizó un diagnóstico cuyos resultados pusieron en evidencia que la participación de la comunidad no implica necesariamente que la mujer este suficientemente representada en el proceso; ella enfrenta obstáculos y limitantes, de índole cultural, social y económico, que deben tomarse en consideración si se desea hacer efectiva su participación.

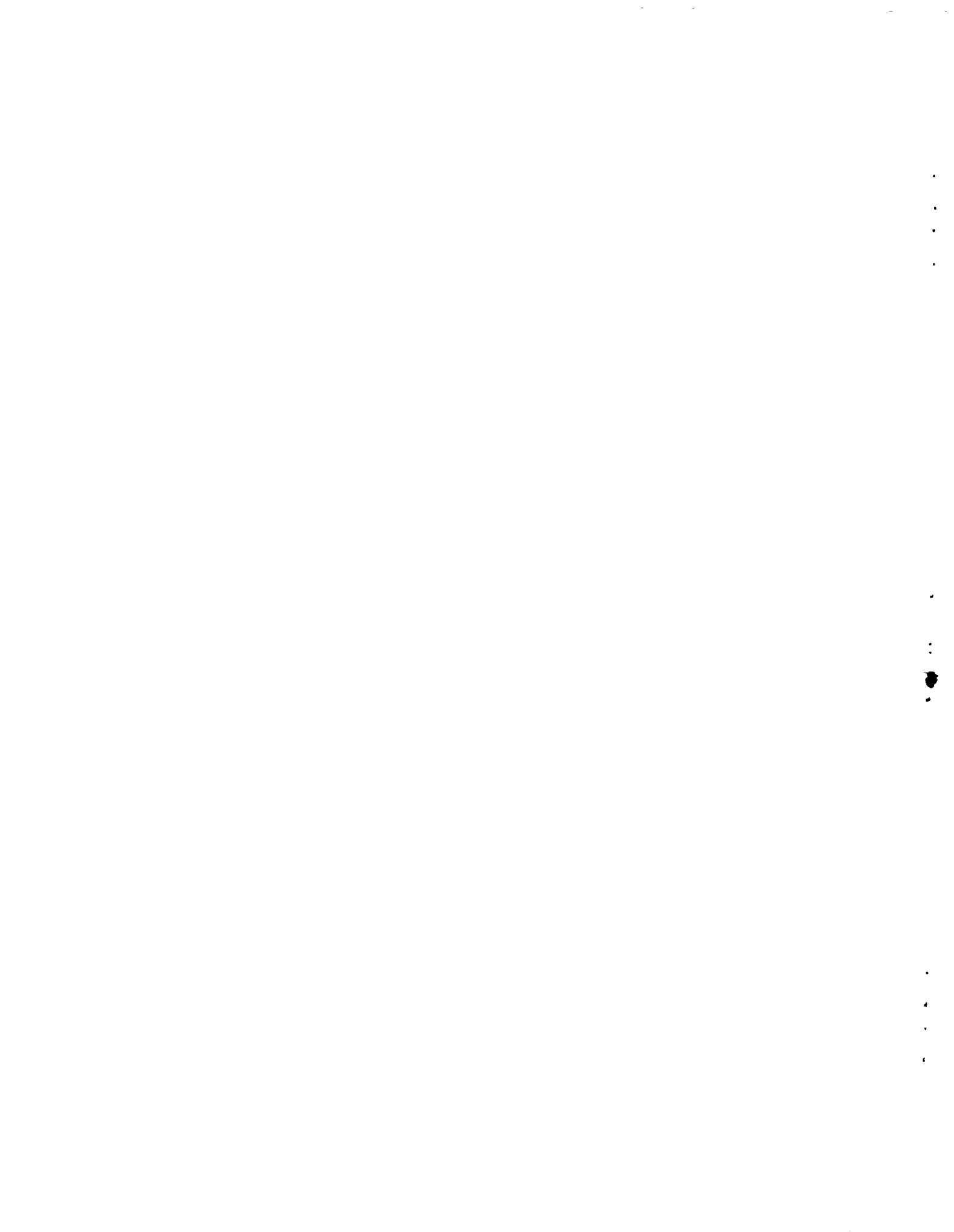
El "Diagnóstico de la Participación de la Mujer en los Proyectos de Abastecimiento de Agua a los Barrios Marginales de Tegucigalpa"* tuvo como universo de investigación los 21 proyectos ejecutados hasta mediados de 1991, de donde se seleccionó una muestra de siete colonias según los siguientes criterios: tipo de sistema de distribución del agua, año de construcción del sistema, año de ocupación de la colonia, tenencia de la tierra, presencia de organizaciones femeninas y presencia de mujeres en las juntas de agua y en los patronatos de desarrollo. En estas colonias se entrevistaron los miembros de las juntas de agua, las mujeres miembros de los patronatos de desarrollo, los grupos de amas de casas existentes y miembros de otras agrupaciones de mujeres. Entre los temas abordados en la investigación se pueden mencionar los siguientes; cómo afecta a la mujer la falta de un sistema de abastecimiento de agua en su comunidad, el papel de la mujer en las juntas de agua y en las diferentes etapas de ejecución de los proyectos; aspectos que favorecen o limitan la participación de la mujer, la mujer activa frente a si misma y frente a la comunidad; las organizaciones femeninas; la distribución de responsabilidades en el hogar

Este estudio permitió conocer cuál ha sido el papel de la mujer dentro de la participación de la comunidad, que espacios de decisión ha ocupado y qué oportunidades se le han ofrecido de opinar y aportar en la búsqueda de soluciones. Para lograr una mejor comprensión de las características de su participación, ésta fue examinada a la luz de su situación de pobreza y de subordinación a un patrón cultural que la limita y desvaloriza.

En base al estudio indicado, en este documento se presentan los resultados del diagnóstico, se plantea el tipo de participación de la mujer que el Programa promoverla y se analizan aspectos institucionales, programáticos, comunitarios y propios de la mujer; para ofrecer el marco para una metodología para trabajar con la mujer en los proyectos de abastecimiento de agua.

Numerosas razones justifican el interés de la institución en que la mujer participe. La estrecha vinculación entre su quehacer y el agua; sus roles de madre, esposa y ama de casa que la convierten en el eje central de la sobrevivencia de la familia; su papel de agente de cambio en la educación de los hijos y en las

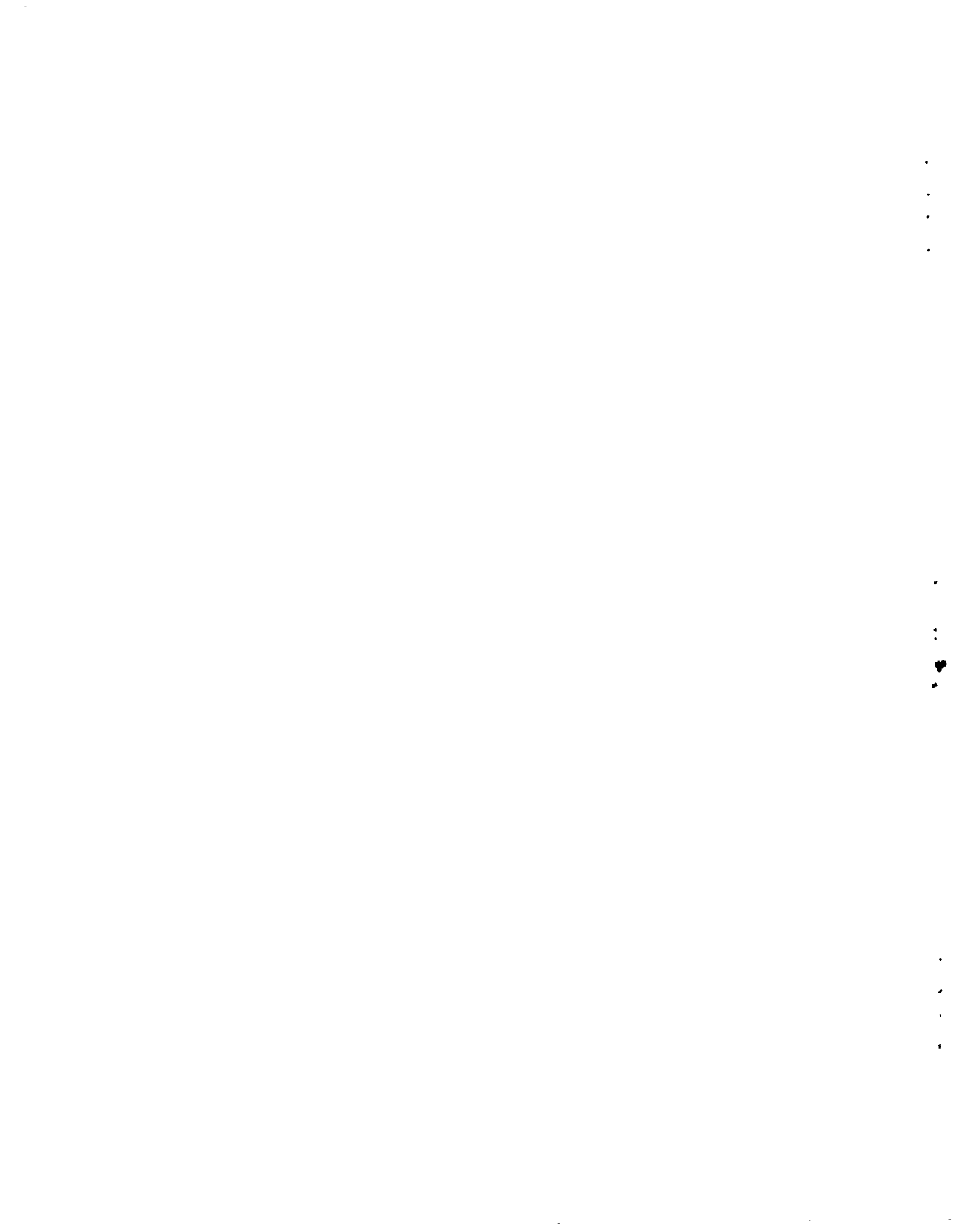
*/ Whitaker H. Klein I. Andara M E "Diagnóstico de la Participación de la Mujer en los Proyectos de Abastecimiento de Agua del Programa UEMB-SANAA/UNICEF.



INDICE

PRESENTACION

I.	PRESENTANDO NUESTRO PROGRAMA	5
II.	LAS COLONIAS MARGINALES DE TEGUCIGALPA	7
	<input type="checkbox"/> Nuestra Población Meta	
	<input type="checkbox"/> Sus Mujeres	
	<input type="checkbox"/> La Mujer y el Agua	
III.	CUALES SON LOS FACTORES QUE LIMITAN U OBSTACULIZAN LA PARTICIPACION DE LA MUJER?	12
	<input type="checkbox"/> Resultado del Patrón Cultural	
	<input type="checkbox"/> Propios de la División del Trabajo por Sexo	
	<input type="checkbox"/> Vinculados con su Empleo	
	<input type="checkbox"/> Vinculados con su Educación	
IV.	PERO, TAMBIEN ENCONTRAMOS FACTORES QUE FAVORECEN O ESTIMULAN SU PARTICIPACION	15
V.	¿POR QUE PARTICIPA LA MUJER?	16
VI.	¿CUAL HA SIDO EL PAPEL DE LA MUJER EN LOS PROYECTOS QUE EJECUTAMOS?	17
	<input type="checkbox"/> Su participación en las Etapas del Proyecto	
	<input type="checkbox"/> La Representación de la Mujer en las Juntas de Agua	
VII.	¿COMO SE COMPORTA LA COMUNIDAD CUANDO LA MUJER PARTICIPA?	23
VIII.	¿COMO ENTENDEMOS LA PARTICIPACION DE LA MUJER?	26
IX.	PROMOVIENDO LA PARTICIPACION DE LA MUJER EN EL PROGRAMA UEBM-SANAA/UNICEF	29
	<input type="checkbox"/> Factores Institucionales, programáticos, comunitarios y propios de la mujer que tendremos que considerar al proponer la participación de la mujer en los proyectos.	
	<input type="checkbox"/> ¿Qué podríamos hacer para que la mujer tenga mayor participación?	
X.	REFERENCIAS	33
XI.	BIBLIOGRAFIA	34



CREDITOS

ELABORADO POR:

- **Helen Whitaker**
Consultora UNICEF

PARTICIPANTES:

- **Jean Gough**
Jefa Unidad Ejecutora de
Barrios Marginales, SANAA
- **J. Argentina Martínez**
Trabajadora Social
- **Xavier E. Orellana**
Trabajador Social
- **Rigoberto Izaguirre**
Promotor Social
- **Mirlam E. Narvaez**
Ingeniera Supervisora
- **Adalinda Medina**
Ingeniera Diseño
- **Carlos Roberto Reina**
Ingeniero Supervisor

COLABORADORES

POR UNICEF:

- **Mireya Carvajal**
Oficial de Educación
- **Julle Lennox**
Consultora
- **Christiane Dricot d'Ans**
Oficial de Salud
- **German Contreras**
Consultor
- **Martín Delucchi**
Consultor

FOTO PORTADA:

- **Steen Johansen**

ARTE Y DIAGRAMACION:

- **Ediciones Zas,**
Teléfono 37-7668

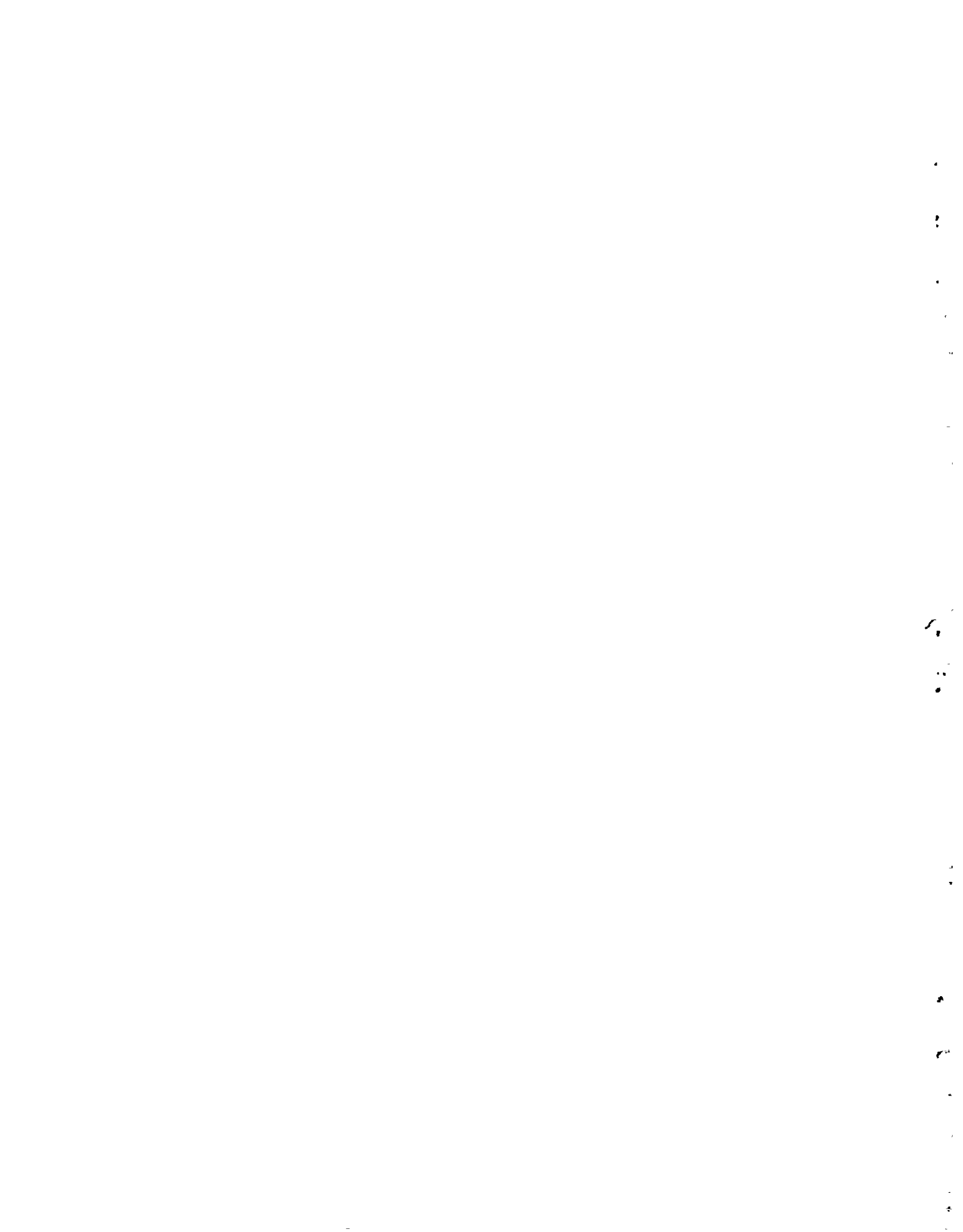
Participación, Mujer y Proyectos de Abastecimiento de Agua

Marco para una Metodología

LIBRARY, INTERNATIONAL REFERENCE
CENTRE FOR COMMUNITY WATER SUPPLY
AND SANITATION (IRC)
P.O. Box 93190, 2509 AD The Hague
Tel. (070) 814911 ext. 141/142
BN: 1501 10604
LO: 202.1 12PA

PROGRAMA

UEBM-SANAA/UNICEF



-
- UNICEF. Programme Guidelines, Women's Programmes. Volume 4, may 1989.
 - Whitaker H. Mujer en Desarrollo y Educación de la Mujer y Supervivencia Infantil. UNICEF, 1990.
 - Whitaker H. Evaluación del Programa Salud Comunitaria y Servicios Básicos. UNICEF, 1990.
 - Whitaker H. Klein I, Andara M.C. Diagnóstico de la Participación de la Mujer en los Proyectos de Abastecimiento de Agua del Programa UEBM-SANAA/UNICEF. UEBM, UNICEF, 1991.

Litografiado por
Mondadoro Industrial, S.A.

TEGUCIGALPA
OCTUBRE, 1992

