

All systems go

Africa

Le passage de l'engagement politique à
l'engagement financier :
Les processus et outils utilisés pour y parvenir

All systems go Africa

19-21 October 2022



**Téléchargez la version française de cette présentation sur
le site**

To download the English version of this presentation visit

Bienvenue et introduction à la session de cross over

Session Moderator: Barbara Kazimbaya, USAID WASH-FIN

Cross over session between theme 2 and 3

Theme 2: Political and financial commitments

Theme 3: Improving evidence-based monitoring and accountability



WASHData and information systems

Data on presence and performance of assets

Data on coverage and service level

Data on expenditure and financial flows

Data on presence, capacity and performance of service providers

Data on presence, capacity and performance of service authorities

Data on local and national WASH systems strength



WASH decisions

Policy making

Planning

Financial decisions

Regulation

WASHData and information systems

Data on presence and performance of assets

Data on coverage and service level

Ghana case

Data on expenditure and financial flows

Data on presence, capacity and performance of service providers

Data on presence, capacity and performance of service authorities

Data on local and national WASH systems strength



WASH decisions

Policy making

Planning

Financial decisions

Regulation

WASHData and information systems

Data on presence and performance of assets

Data on coverage and service level

Data on expenditure and financial flows

Data on presence, capacity and performance of service providers

Data on presence, capacity and performance of service authorities

Data on local and national WASH systems strength

Mali case

WASH decisions

Policy making

Planning

Financial decisions

Regulation

WASHData and information systems

Data on presence and performance of assets

Data on coverage and service level

Data on expenditure and financial flows

Data on presence, capacity and performance of service providers

Data on presence, capacity and performance of service authorities

Data on local and national WASH systems strength

Benin case

WASH decisions

Policy making

Planning

Financial decisions

Regulation

Présentateurs

- Suzzy Abaidoo, WASH Account Focal Person, Ministry of Sanitation and Water Resources, Government of Ghana
- Anita Djandoh, Consultant WASH Accounts
- Djoouro Bocoum, National Director of Hydraulics, Ministry of Water, Energy and Mines, Government of Mali
- Eustache Yaovi Hakponde, Directeur Général Adjoint du Financement du Développement, Gouvernement du Bénin



L'exemple du Ghana



All systems go

Africa

Ghana

Utilisation des résultats du compte

WASH

Suzzy Abaidoo et Anita Djandoh

19th Octobre 2022



UN-Water Global Analysis
and Assessment of Sanitation
and Drinking-Water



World Health
Organization



Supporting water sanitation
and hygiene services for life



Contenu

- 1. Aperçu de la production du compte WASH au Ghana/TrackFin**
- 2. Utilisation du résultat du compte WASH**
 - Comparaison avec les coûts estimés dans le Plan de développement stratégique du secteur de l'eau (WSSDP) 2012 - 2025
- 3. Autres utilisations du processus de compte WASH**

1. Vue d'ensemble : Qu'est-ce que le WASH Trackfin ?

Signification

Une méthodologie acceptable au niveau mondial pour suivre le financement du secteur WASH, afin d'améliorer notre compréhension des dépenses actuelles dans le secteur WASH.

Objectifs

Fournir des informations financières sur le secteur WASH pour la formulation de politiques et la préparation de programmes sectoriels.

En outre, Trackfin aide à

Attirer des fonds pour le programme WASH

Meilleure utilisation des fonds

Analyse comparative et suivi des performances

2. Production du compte WASH

3 cycles de comptes WASH (2014, 2016, 2021)

- Outil de production de comptes WASH (WAPT) utilisé uniquement

30 institutions participantes

- (Gouvernement, ONG/OBC, donateurs, IMF)

4 zones de service

- Gestion intégrée des ressources en eau (GIRE)
- L'eau potable
- Assainissement (déchets liquides)
- Hygiène (hygiène menstruelle et hygiène des mains)



Réunion de l'équipe du compte WASH du Ghana. Source : MSWR



MINISTRY OF WATER RESOURCES, WORKS AND HOUSING

WATER SECTOR STRATEGIC DEVELOPMENT PLAN (2012-2025)

Sustainable Water and Basic Sanitation for All by 2025



MARCH 2014

Dépenses réelles des comptes WASH

Comparaison avec le coût estimé d Plan de développement stratégique du secteur de l'eau (WSSDP) (2012 2025)

3. Coûts d'investissement estimés par rapport aux dépenses réelles

Estimation des coûts du PSDCS : Le WSSDP établit que les coûts d'investissement pour mettre en œuvre le plan seront en moyenne de **344,49 millions USD** par an.

Dépenses réelles : Les résultats des comptes WASH montrent que les dépenses d'investissement* ont varié de **130 millions USD** à **211 millions USD** par an, **représentant respectivement seulement 38% à 61% des coûts d'investissement estimés.**

En moyenne, les dépenses d'investissement* doivent être multipliées par 2,25 afin d'atteindre les coûts d'investissement annuels estimés dans le WSSPD.

**Seules les dépenses pour l'eau potable et l'assainissement et l'hygiène en milieu urbain et rural ont été incluses dans ce calcul. Le WSSPD n'inclut pas les coûts estimés pour l'assainissement urbain, ces dépenses ont donc été exclues de la comparaison.*

4. Coûts récurrents estimés par rapport aux dépenses réelles

Coûts du PSDCS : Le WSSDP établit que les coûts récurrents pour mettre en œuvre le plan seront en moyenne de 42,40 millions USD par an.

Les dépenses : Les résultats des comptes WASH montrent que les dépenses récurrentes (O&M)* varient entre 886 millions USD et 1 135 millions USD par an.

En moyenne, les dépenses récurrentes annuelles* étaient 25 fois plus élevées que ce qui avait été estimé dans le WSSPD.

5. Contribution attendue des partenaires de développement par rapport aux dépenses réelles

Estimation des contributions du PSDCS : Le WSSDP établit que les partenaires de développement financeront le plan avec un montant moyen de 189,50 millions USD par an.

Les dépenses : Les résultats des comptes WASH montrent que les dépenses des partenaires de développement* varient entre 151 millions USD et 637 millions USD par an, avec une moyenne de 299 millions USD par an.

En moyenne, les partenaires de développement contribuent *davantage* au secteur* que ce qui a été budgétisé dans le WSSDP.

6. Contribution attendue des ménages par rapport aux dépenses réelles des ménages pour l'assainissement

Coûts du WSSDP : Le WSSDP établit que les ménages contribueront à hauteur de 13,50 millions USD par an à l'assainissement de base pour atteindre les objectifs du plan.

Les dépenses : Les résultats des comptes WASH montrent que les dépenses des ménages* varient entre 46 millions USD et 148 millions USD par an.

En moyenne, les ménages contribuent *davantage* à l'assainissement rural* que ce qui avait été estimé dans le PSDCE. Cette constatation est conforme à la constatation générale selon laquelle les coûts récurrents du PSDCE ont été sous-estimés.

7. Autres utilisations du processus de compte WASH

- Directives budgétaires - Contribution à la désagrégation des codes d'assainissement en déchets solides et liquides dans les directives budgétaires.
- Source de données pour le suivi des indicateurs de haut niveau.
 - *Annuellement, 0,5 % du PIB déboursé pour l'assainissement liquide et l'hygiène (Engagement de Ngor - 2015)*
 - *5 % du budget annuel du Ghana est déboursé pour l'eau, l'assainissement et l'hygiène (engagement de Sharm El Sheikh - 2008).*
 - *Indicateurs de l'objectif 6 du SDG*
- Institutionnaliser le processus du compte WASH pour le suivi de routine des indicateurs financiers WASH.

**"WHEN THE RHYTHM OF THE MUSIC CHANGES,
THE DANCE STEP MUST CHANGE ALSO"**
AFRICAN PROVERB



L'exemple du Mali





All systems go Africa

ETAT DE MISE EN ŒUVRE DES ENGAGEMENTS DU MALI POUR LE SECTEUR WASH

Djoouro BOCOUM

Directeur National de l'Hydraulique

Point Focal National SWA au Mali

Accra du 19 au 21 octobre 2022

PLAN DE PRESENTATION

- 1- Le Mécanisme de Redevabilité Mutuelle;
- 2- Etat de mise en œuvre des Engagements du Mali
- 3-Perspectives

I - LE MÉCANISME DE REDEVABILITÉ MUTUELLE (MRM)

Les ODD nous imposent:

- un dialogue entre Gouvernement et tous les acteurs;
- de faire Preuve de redevabilité dans leur prise de décisions, en ne laissant personne de côté.

Le MRM de SWA:

- conçu pour satisfaire ces exigences de participation et de redevabilité.
- intègre également le cadre de SWA ;
- renforce le leadership du Gouvernement ;
- Renforce la collaboration pour définir les engagements et communiquer sur les actions.

2- ETAT DE MISE EN ŒUVRE DES ENGAGEMENTS DU MALI

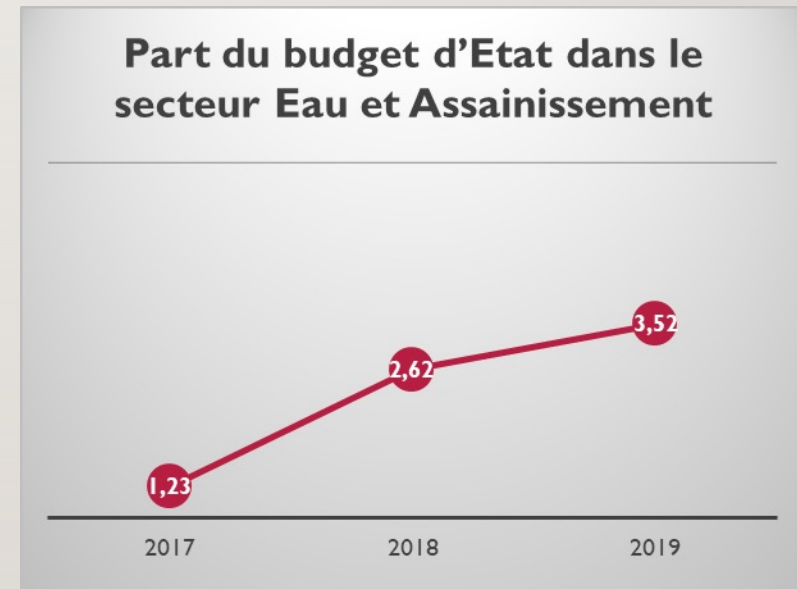
• ENGAGEMENTS DU GOUVERNEMENT	• NIVEAU DE REALISATION
1. Adopter par décret les nouveaux documents de politiques nationales de l'eau, de l'assainissement avec leurs programmes de mise en œuvre d'ici fin 2021.	<ul style="list-style-type: none">• PNE et PNA élaborées et validée;• Les huit (08) programmes portant sur : la GIRE, Aménagement Hydraulique, l'Accès à l'Eau Potable, la Gouvernance, la Gestion Durable des Eaux usées et Excrétas ; la Gestion Durable des Déchets Solides, la Gestion Durable des Eaux Pluviales et la Gestion Durable des Déchets Spéciaux ont tous été élaborés et validés.
2. D'ici 2022, élaborer une nouvelle Stratégie Nationale de Développement de l'AEP: Le nouveau document PNE fixe des orientations stratégiques en faveur des populations les plus pauvres et les plus vulnérables. Ces orientations intègrent le PNAEP.	
3. D'ici 2022, élaborer de nouvelles stratégies nationales d'assainissement: Idem	

<ul style="list-style-type: none"> ENGAGEMENTS DU GOUVERNEMENT 	<ul style="list-style-type: none"> NIVEAU DE REALISATION
<p>4. Tenir un dialogue sur le financement du secteur pour aboutir à une approche concertée de mobilisation de ressources financières</p>	<p>Le dialogue sur le financement du secteur s'est tenu en octobre 2020 avec la participation de l'ensemble des catégories d'acteurs. Les principales recommandations formulées à l'issue de cette rencontre sont : (i) réformer les tarifs d'eau ; (ii) poursuivre les efforts de mobilisation des fonds public en vue d'atteindre les 5% du budget national ; (iii) préparer des programmes et projets intégrés afin de mieux justifier les besoins de financement du secteur ; (iv) prendre des mesures pour attirer des investissements privés.</p>
<p>5. Accélérer le taux d'accès à l'eau potable des populations de 2 points en pourcentage par an, soit 800 000 personnes par an »</p>	<p>(i) Mise en œuvre de plus de 100 000 branchements sociaux et plusieurs projets d'AEP à travers tout le pays (ii) Décision du Président de la République d'allouer les 2/3 de son Fonds de souveraineté au service sociaux de base notamment pour l'accès à l'eau potable des populations (iii) augmentation de la part du Budget d'Etat alloué au secteur EAH; (iv) Inscription sur le Budget National d'un Programme d'AEP pour un coût de plus de 9 milliards de FCFA sur la période 2022-2024</p>

UTILISATION DES DONNÉES POUR LES ORIENTATIONS POLITIQUES, STRATÉGIQUES ET DE PLANIFICATION DU MALI

- La mise en œuvre des comptes WASH a permis de connaître la situation du financement du secteur et mis en évidence que le déficit de financement des investissements se situait à près de 50% de ce qui avait été prévu dans le PNAEP
- Le manque de croissance de l'accès à l'eau potable a conduit le Ministère à développer un programme d'urgences sociales chiffré

Ces deux éléments ont montré qu'il était nécessaire d'accroître le financement du secteur et cela s'est traduit par une augmentation du budget de l'Etat et des partenaires.

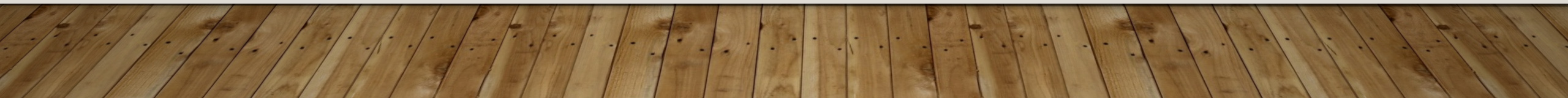


• ENGAGEMENTS DES PTF	• NIVEAU DE REALISATION
<p>I. Aligner l'intervention des PTF sur les priorités du Gouvernement, sur la base d'une feuille de route issue du Cadre de concertation des acteurs du secteur à partir de l'édition de 2019.</p>	<ul style="list-style-type: none">- Tenue des réunions de suivi de la mise en œuvre de la feuille de route des recommandations du cadre de concertation des acteurs du secteur;- Tenue des réunions du Groupe Thématique des PTF -EAH;- Accompagnement des PTF pour l'élaboration des Politiques et Programmes;- Augmentation des financement pour le secteur de l'eau. (+ 17% sur la période 2016-2018 - (sources Comptes EAH 2020)

ETAT DE MISE EN ŒUVRE DES ENGAGEMENTS DE LA SOCIETE CIVILE

ENGAGEMENTS DES OSC WASH	NIVEAU DE REALISATION
1. Plaidoyer à l'endroit du Gouvernement pour créer un sous axe consacré à l'EHA dans le nouveau CREDD 2019-2023,	Intégration d'un sous axe EHA dans le nouveau CREDD
2. Conduire un plaidoyer pour que l'accès à l'eau, l'hygiène et l'assainissement soit un droit constitutionnel dans le cadre de la révision constitutionnelle en cours;	<ul style="list-style-type: none">- Rencontre avec le comité d'expert chargé de la révision de la constitution;- Rencontre avec le Ministre en charge des institutions et de la Société dans le cadre de l'organisation du dialogue inclusif;- Rencontre avec le Secrétariat Permanent en charge du dialogue National inclusif.
3. Interpeller annuellement le Gouvernement sur l'état de mise en œuvre des engagements pris dans le cadre de l'ODD 6: <ul style="list-style-type: none">- Rencontre avec la DGB et la DNPD afin de mieux plaider en faveur de l'augmentation par l'Etat du budget alloué à l'eau et l'assainissement.- Rencontre avec les Parlementaires en faveur de l'augmentation du financement de l'Etat pour l'eau et l'assainissement.- Interpellation du Gouvernement par la CN-CIEPA le 10 décembre 2019 sur la nécessité de l'augmentation du budget de l'Etat et l'amélioration de la Gouvernance du secteur Eau et assainissement.	

ENGAGEMENTS SECTEUR PRIVE	ETAT DE MISE EN OEUVRE
<p>1. Contribuer à la réduction des disparités d'accès à l'eau potable à travers des investissements dans le milieu rural.</p>	<ul style="list-style-type: none">- Plusieurs projets d'AEP sont en cours d'exécution à travers la DNH en milieu rural ;- Mise en œuvre du Projet de UDUMA avec délégation de gestion du service public.
<p>2. Renforcer le PPP pour la gestion de la délégation de service public.</p>	<p>Elaboration et l'obtention de financement de l'AFD pour les études de faisabilité d'un projet d'AEP dans le cadre de la gestion de délégation de gestion du service public (PPP) ;</p> <p>Adoption d'un texte rendant obligatoire le STEF sur tous les Système d'AEP ;</p> <p>Réalisation d'une étude sur la régulation du service public de l'eau en milieu rural ;</p> <p>Réalisation étude sur la tarification de l'eau réalisée en 2021 (MMEE, 2021) ;</p>



ETAT DE MISE EN ŒUVRE DES ENGAGEMENTS DES INSTITUTS D'APPRENTISSAGE ET DE RECHERCHE :

Engagement	État de mise en œuvre
<p>Conduire de recherches sur la disponibilité quantitative et qualitative des ressources en eau, et production d'informations scientifiques</p> <p>en rapport avec les changements climatiques et la demande sociale.</p>	<ul style="list-style-type: none">-Un article scientifique sur l'impact des mines sur la qualité de l'eau est produit et soumis pour publication-Protocole de collaboration entre la DNH et les 4 IES,-Formation en master GIRE de 15 Agents fonctionnaires,- Opportunités de financement SWA (Adhésion de l'ENI au SWA)

PERSPECTIVES

- **Poursuivre le dialogue sur le financement du secteur EAH à travers l'organisation d'une Table ronde des bailleurs de fonds pour la mobilisation de financements nécessaires en vue la mise en œuvre des programmes nationaux de l'eau et l'assainissement et en intégrant les besoins de financement d'hygiène et la Nutrition, d'ici fin 2023 ;**
- **Développement d'une véritable stratégie nationale pour le financement du secteur eau et assainissement (Programme national de Gouvernance)**
- **Accroître le taux national d'accès au service d'eau potable de base, de 2 points en pourcentage par an, soit passé de 70,9% en 2021, à 85% à l'horizon 2026 ;**
- **Assurer l'accès à l'eau potable pour 90% des écoles et centres de santé publics, à l'horizon 2026 ;**
- **Approuver les textes juridiques instituant la régulation du service public de l'eau potable en milieu rural, à fin 2024 ;**
- **Mettre en place des Agences de gestion de l'eau par sous-bassin et la Contribution financière Gestion Intégrée des Ressources en Eau (GIRE) à fin 2024 ;**
- **Faire progresser la fin à la défécation à l'air libre au Mali, de 4% d'ici 2026.**

L'exemple du Bénin



« Le passage de l'engagement politique à l'engagement financier : le rôle des données et des preuves dans la prise de décision financière »

Le secteur eau et assainissement au Bénin: évolutions récentes et perspectives

**Présentée par Eustache HAKPONDE,
Directeur Général Adjoint du Financement
du Développement au Ministère de
l'Économie et des Finances du Bénin**

PLAN DE PRÉSENTATION

Introduction

1. Cadre stratégique de planification
2. Bref aperçu du Programme d'Action du Gouvernement (PAG)
3. Les défis dans le secteur eau, hygiène et assainissement
4. Objectifs et actions dans le secteur eau
5. Résultats majeurs
6. Perspectives

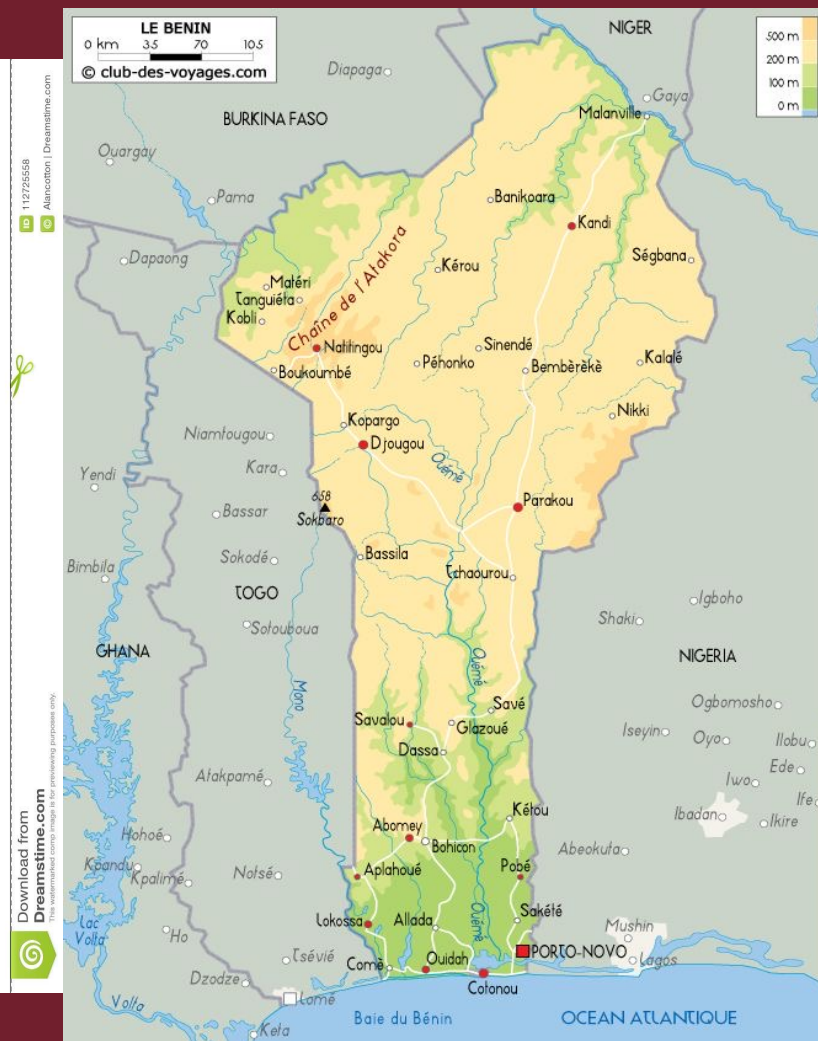
Conclusion

Introduction

1. Paris du Programme d'Action du Gouvernement (PAG) depuis 2016 : Accès universel au services d'approvisionnement en eau potable.
2. La concrétisation de ce paris se traduit progressivement par :
 - l'optimisation du cadre institutionnel du secteur de l'eau;
 - la mobilisation de moyens financiers;
 - la transformation du paysage infrastructurel du secteur.

Ainsi, des réformes et des projets sont initiées et mis en œuvre pour atteindre l'objectif de fournir l'eau potable à toute la population d'ici 2024 et de garantir un cadre de vie sain

Le Bénin en bref



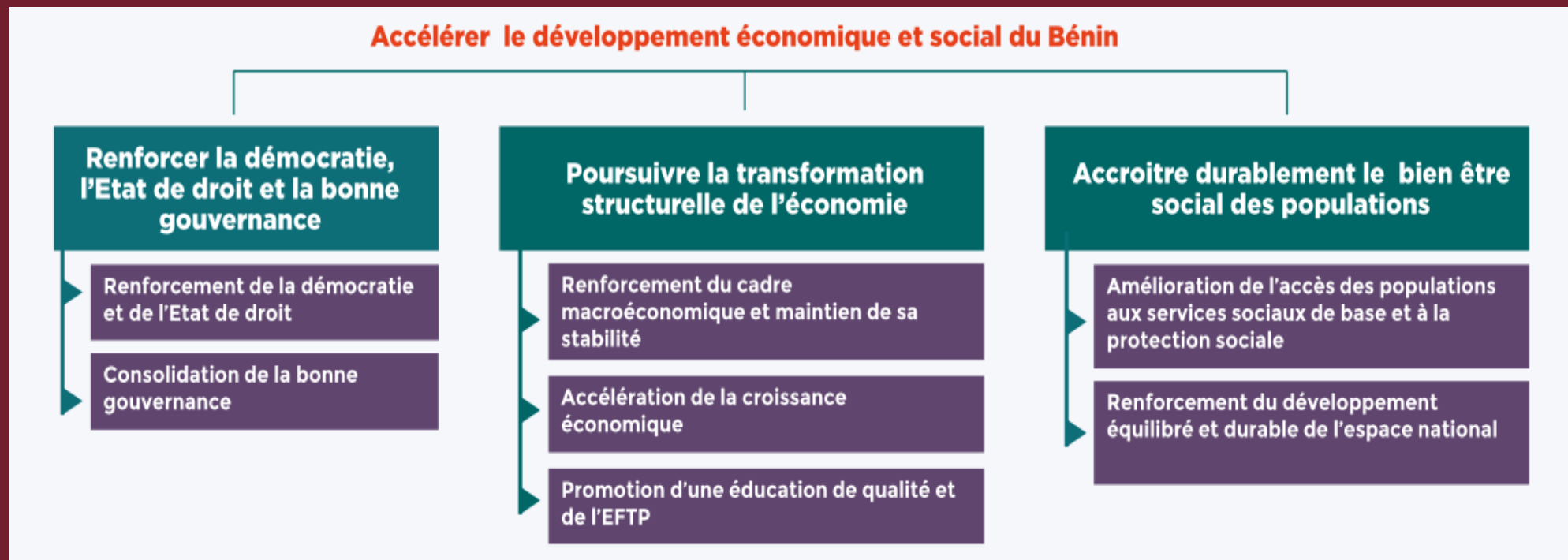
- Taux de desserte en eau potable:
45% en 2015 et 70% en 2021

II. Bref aperçu du Programme d'Action du Gouvernement (PAG)

1. Objectif : accélérer le développement économique et social du Bénin
2. Fondements : PND 2018-2025, Agenda 2030 et Agenda 2063
3. Méthodologie : Démarche cohérente, inclusive et Participative

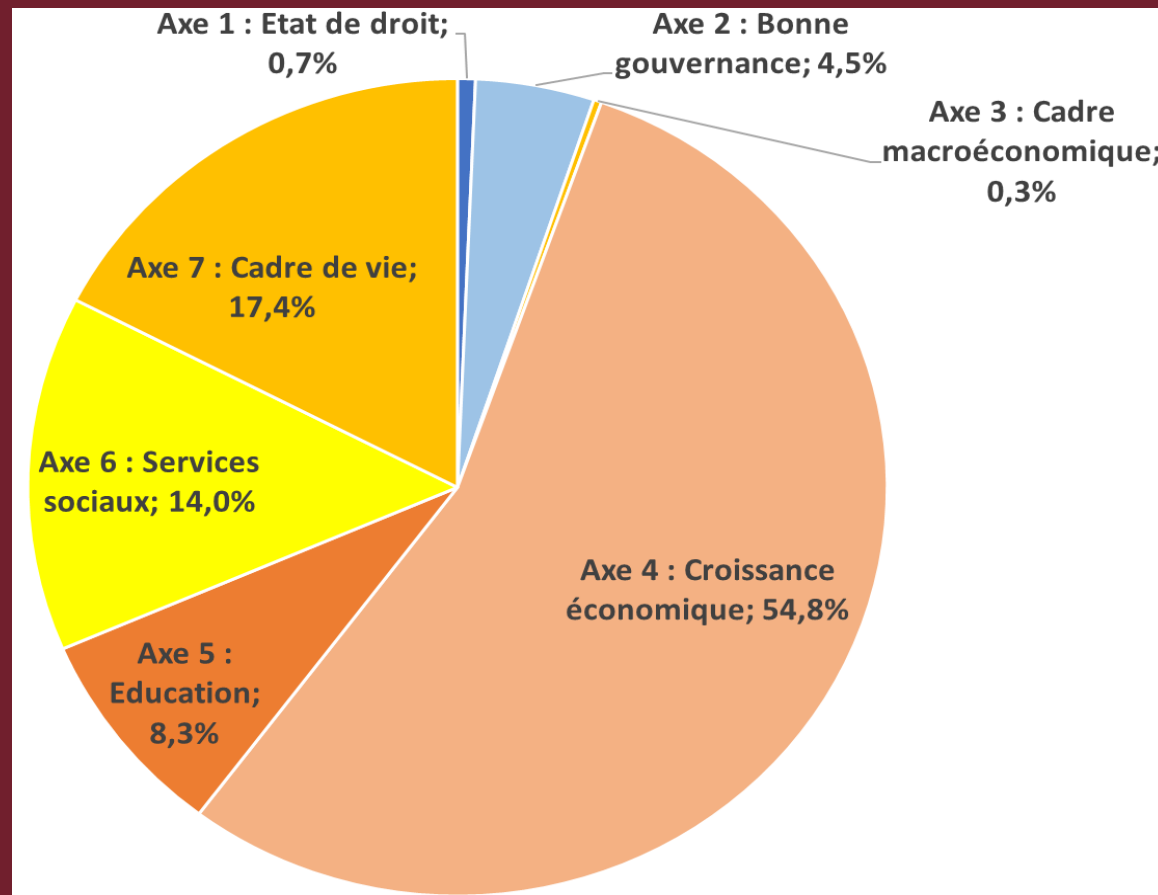
II. Bref aperçu du Programme d'Action du Gouvernement (PAG)

Axes stratégiques par pilier



II. Bref aperçu du Programme d'Action du Gouvernement (PAG)

Répartition du coût par axe stratégique



III. Les défis dans le secteur eau, hygiène et assainissement

1. Dans le sous-secteur Eau, les nobles ambitions étaient :
 - Faire en sorte que les populations n'aient plus à parcourir de longues distances pour accéder à l'eau potable ;
 - Fournir l'eau potable à toute la population béninoise d'ici 2024 avant même l'échéance fixée par les Nations Unies (agenda 2030);
 - Nécessité de mutualiser la gestion des ressources en eau en priorisant la synergie entre l'Agence dédiée au milieu rural et la SONEB pour poursuivre la réalisation des forages à gros débits

III. Les défis dans le secteur eau, hygiène et assainissement

2. Pour l'hygiène et l'assainissement, les nobles ambitions étaient :
 - Mettre fin à la défécation à l'air libre surtout en milieu rural ;
 - Améliorer le cadre de vie des populations par la construction de stations de traitement des boues de vidange ;et
 - Assurer le leadership et la coordination sous-sectoriels.

IV.Objectifs et actions dans le secteur eau



1. Objectifs : Garantir l'accès universel à l'eau potable
2. Stratégies/actions :
 - Dix-sept (17) projets pour un coût global de 791 milliards dont 503 milliards restent à mobiliser.

IV.Objectifs et actions dans le secteur eau

- 04 réformes que sont :
 - ✓ La restructuration de la Société Nationale des Eaux du Bénin (SONEB) ;
 - ✓ L'introduction des branchements à bas prix et digitalisation des services à la clientèle en milieu urbain ;
 - ✓ L'opérationnalisation de la gestion professionnalisée du service d'eau potable en milieu rural ;
 - ✓ La mise en place des schémas directeurs d'aménagement des ressources en eau et de l'Agence nationale des barrages et bassins hydrographiques.
 - ✓ La politique nationale de l'eau

Les réformes

- ✓ Création de l'Agence Nationale de l'Approvisionnement en Eau Potable en Milieu Rural ;
- ✓ Création de l'Agence Nationale de soins de santé primaire; (qui prend en charge le volet hygiène et assainissement);
- ✓ Création de l'Agence Nationale des Barrages et Bassins Hydrographiques (qui s'occupe du volet GIRE);
- ✓ Recentrage de la mission de la Direction Générale de l'Eau qui assure désormais de la mise en œuvre de la GIRE

V. Les résultats majeurs dans le secteur : sous-secteur eau

- Sur le quinquennat 2016-2021, mobilisation record de moyens financiers dédiés au secteur, soit plus de 500 milliards de FCFA (5 fois plus que sur 2011-2016);
- Taux de desserte national porté à plus de 70% au 31 décembre 2020 contre environ 45% en 2016 ;

V. Les résultats majeurs dans le secteur : sous-secteur eau (suite)

N°	Description des données	Milieus ruraux	Milieus urbains
1	Nombre total de systèmes d'alimentation en eau potable	156	15
2	Capacité totale de production (m3 /jour)	127.105	127.872
3	Capacité totale de stockage (m3)	29.876	17.050
4	Capacité totale de distribution (mètre linéaire)	8.238.052	2.275.800
5	Points d'accès publics à l'eau	2 970	-
6	Financement total (milliards de F CFA)	248,28	167,7
7	Population totale desservie à terme (accès nouveaux et accès améliorés)	4.444.634	2.739.573

V. Les résultats majeurs dans le secteur (suite): sous-secteur hygiène et assainissement

- Elaboration des Plan Directeur d'Assainissement (PDA) des eaux usées pour 7 villes (Cotonou, Abomey-Calavi, Sèmè-Kpodji, Porto-Novo, Parakou, Abomey et Bohicon) ;
- Construction d'une station de traitement de boue de vidange à Abomey-Calavi,

Conclusion



L'année 2021 aura donc été l'année du rendez-vous manqué pour l'accès universel à l'eau potable. Mais les réalisations modernes et innovantes aussi bien soft que hard, qui forcent l'admiration tant à l'intérieur qu'à l'extérieur du pays augurent de belles perspectives pour l'atteinte des objectifs fixés.

Les PTF sont donc appelés à accroître leur contribution dans le secteur afin que les 500 milliards de besoin de financement soient comblés d'ici 2023.

All systems go Africa

19 - 21 October 2022 | Accra, Ghana

Find out more

www.ircwash.org/all-systems-go-africa

