

Análise PEC Zonal em Moçambique

Custos numa nova abordagem



Moçambique

O sector de Água, Saneamento e Higiene –ASH têm informação limitada no que concerne a custos e seu historial.

Tentando responder a isto, vimos que publicações com base nos contratos desencadeia uma discussão vigorosa nos custos unitários. Esta informação está neste momento a ser usada para orçamentação e planificação. Ela marca um passo no processo de transparência.

O QUE NÓS ESTAMOS A FAZER

1 INTRODUÇÃO

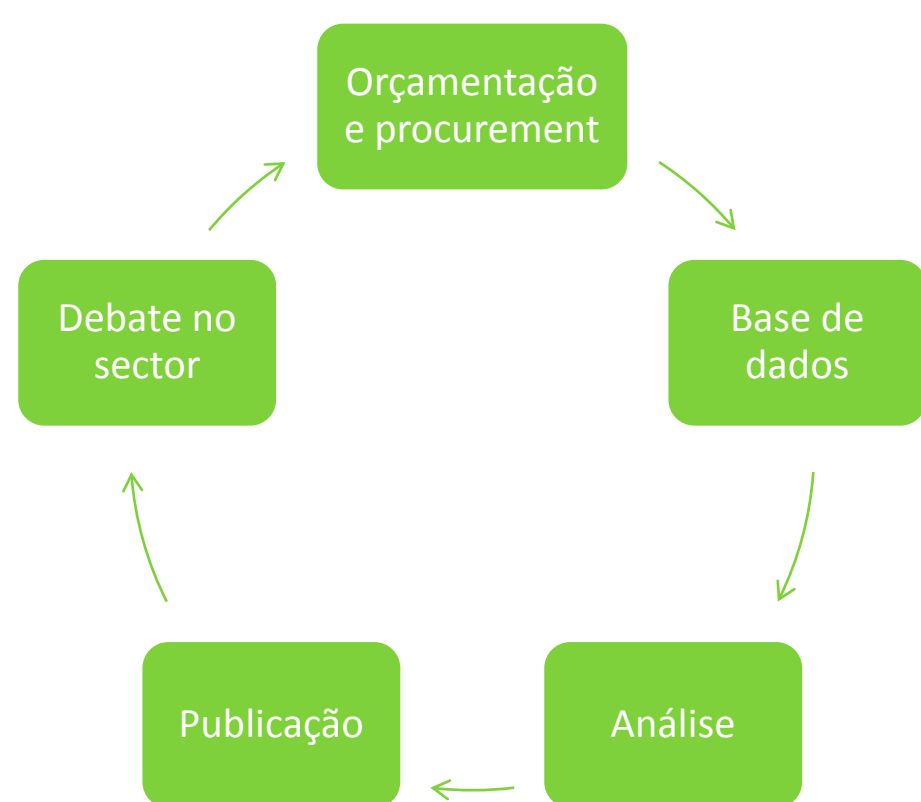
Objectivos:

Apresentar e analisar os valores dos contractos PEC Zonal 2008 á 2011.

Âmbito, duração e parceiros:

Antes de 2008, as actividades de PEC estiveram sempre ligadas às intervenções de construção e reabilitação das fontes dispersas. Em 2008 iniciou-se com abordagem do PEC Zonal, onde uma única organização/empresa é contratada para fazer todas as actividades de PEC num distrito durante um ano inteiro. A partir de 2011 o governo adoptou esta abordagem como nacional e é implementada em mais distritos através do Fundo Comum do PRONASAR. De 2008 á 2011, 94 contractos foram processados e analisados através WASHCost. Os dados são geridos pelo DAR da DNA e está integrado no SINAS.

2 METODOLOGIA



Com base na estrutura do SINAS, os dados dos contractos lançados envia-se para o nível central. Esta informação é processada e armazenada numa base de dados em Excel onde é analisada. Após análise, a publicação está enviada ao sector para o uso em processos de planificação e orçamentação.

Parâmetros chaves:

- Objectivo do contrato, código
- Província, distrito, ano
- Contratado, financiador
- Quantidade, valor do contrato

3 O que podemos apresentar

- Custo por região ;
- Custo por pessoa;
- Custo por contratante;
- Custo por financiador;
- Custo actual ao longo do tempo;
- Identificar custos for a da escala;
- Uma ferramenta de transparência.

Estamos a trabalhar em

- Custo após a conclusão do contrato;
- Distinguir entre Saneamento, Higiene e água;
- Distinguir entre pre construção e post construção;
- Custo por mapa de quantidades (influencia de pedidos de equipamento);
- Determinantes de custos.

ESTRATOS DO QUE ENCONTRAMOS

4 Custos PEC Zonal de 2008 á 2011

O custo médio é 3,297,271 para 2011 e 2,910,243 para 2008. Para calcular o custo corrente recalculamos os valores dos anos passados, multiplicando-os pelo factor de correcção (que depende do inflação).

Exemplo:

Mostra-se que o valor de 2008 parece mais barato, mas corrigindo vê-se que os custos 2008 estiveram 14 % mais altos do que em 2011.

Ano	Nº contractos	Factor de correcção para 2011	Custo médio não corregido	Custo corrente	% em comparação a 2011
2008	18	1.29	2,910,243	3,742,840	114%
2009	22	1.19	2,126,607	2,524,160	77%
2010	19	1.13	2,148,565	2,422,458	73%
2011	35	1.00	3,297,271	3,297,271	100%

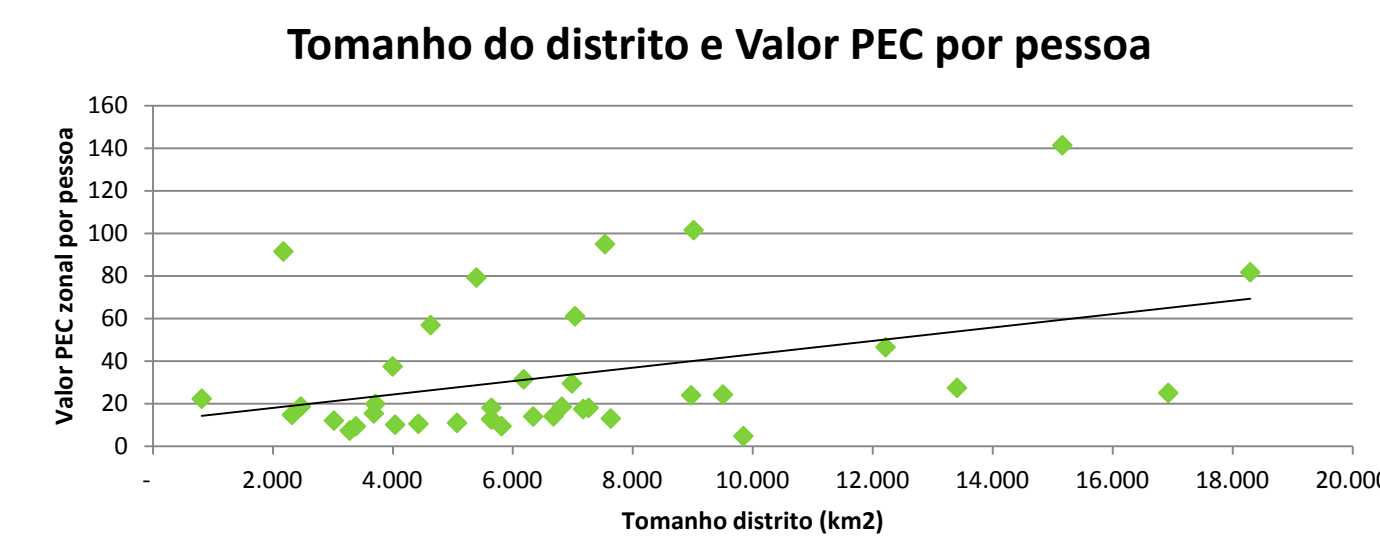
5 Custos por pessoa

O custo por pessoa, calcula-se dividindo o custo médio do distrito pelo tamanho da população do distrito em causa.

Exemplo:

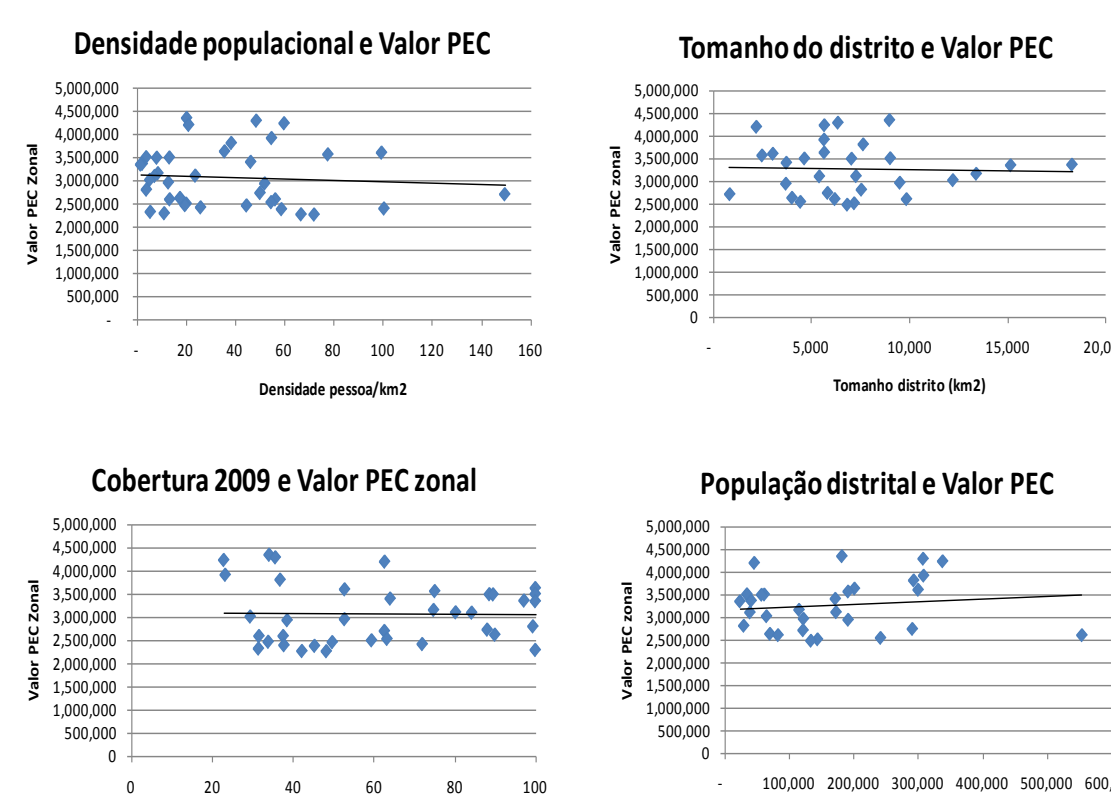
O valor mais alto (141 meticais = USD 4.7) é em Chigubo, e o valor mais baixo é em Milange (5 meticais = USD 0.2). O valor médio é 33 meticais. Pode ver que um distrito com tamanho três vezes tem custos médias duas vezes mais alto

Ano	Meticais	Dólar (câmbio 30Mt)
Média	33	\$ 1.1
Mínimo	5	\$ 0.2
Máximo	141	\$ 4.7
Mediana	19	\$ 0.6



6 Determinantes dos custos

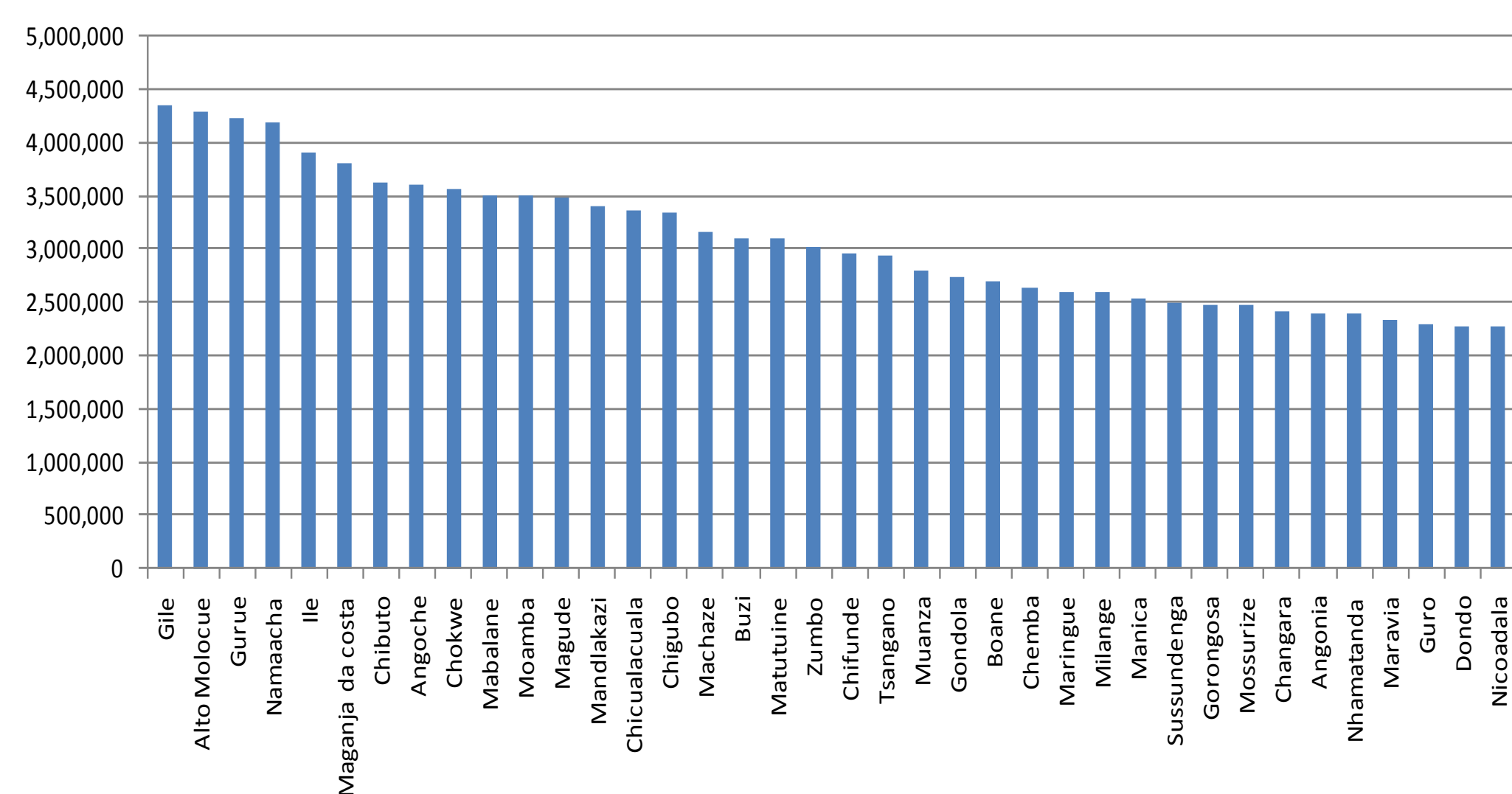
PEC Zonal é uma abordagem relativamente nova. Ainda não está bem definido quais são os principais determinantes dos custos que poderão ajudar a planificar e orçamentar. Deste modo, foram feitas análises com base em 4 variáveis.



Exemplo

Foram analisado população, densidade populacional, cobertura de água e tamanho do distrito. Surpreendentemente, nenhuma das variáveis tem uma correlação com o custo PEC zonal. Neste sentido, os principais determinantes dos custos podem estar ligados a variáveis completamente diferentes, como por exemplo, mapa de quantidade (com equipamento desejado).

7 Custo PEC Zonal (custo corrente) por distrito



Todas os custos foram calculado para custos correntes de 2011. O distrito de Gilé na província da Zambézia é o que têm os custos mais elevados, e o distrito de Maravia em Tete com os custos mais baixos.

Embora a província da Zambézia tenha 5 distritos (Gilé, Alto Molócuè, Gurué, Ile e Maganja da Costa) com os custos mais elevados, temos também a província de Manica com o distrito de Machaze, Nampula com o distrito de Angoche e província de Gaza com os distritos de Chókwe, Mabalane, Mandlakazi, Chicualacuala e Chigubo, também com custos elevados.

Contacto

Preparado por: Francisco Naene (DAR) Júlia Zita & Arjen Naafs &, WASHCost Moçambique: moz.washcost@gmail.com +258-82-7193928

Pode baixar as publicações e base de dados em www.washcost.info/Mozambique

Este poster está baseado no publicação D-01: PEC zonal 2008-2011